

TOTAL

One-Stop Tools Station

TOTAL

БАГАТОФУНКЦІОНАЛЬНИЙ ІНСТРУМЕНТ

TS3006

INDUSTRIAL



300Вт



ГАРАНТІЙНИЙ ТАЛОН

Вимагайте від продавця, заповнення відповідних розділів даного гарантійного талону. Неповна, недостовірна, помилкова інформація, або її відсутність, можуть бути підставою до відмови в гарантійному обслуговуванні виробу.

Виріб:	Модель:	
Серійний номер		
Продано: (назва та адреса торгівельної організації)		М.П.
Дата продажу:	Продавець: (підпис, П.І.Б.)	
Виріб отримав, до комплектації та зовнішнього вигляду претензій не маю, з умовами гарантійного обслуговування ознайомлений. Споживач:		

Інформація щодо проведених гарантійних ремонтів (заповнюється представником уповноваженої сервісної організації після виконання ремонту).

Назва та адреса уповноваженої сервісної організації	Опис ремонту, перелік заміненних комплектуючих і складених вузлів	Дати прийому до ремонту і видачі з ремонту	Підпис представника і печатка сервісної організації

Опис недоліків, зміст виконаних робіт	Опис недоліків, зміст виконаних робіт
Підпис покупця Підпис майстра	Підпис покупця Підпис майстра
Опис недоліків, зміст виконаних робіт	Опис недоліків, зміст виконаних робіт
Підпис покупця Підпис майстра	Підпис покупця Підпис майстра

Умови гарантійного обслуговування

1. На гарантійне обслуговування приймається виріб:

1.1. за умови правильного заповнення даного гарантійного талону;

1.2. за відсутності пошкоджень виробу, які могли викликати несправність;

1.3. за умови дотримання Покупцем вимог експлуатаційного документа та використання виробу за призначенням.

2. Перед використанням виробу, Покупець повинен вивчити Інструкцію з користування для даного виробу.

Продавець гарантує використання виробу за призначенням при умові дотримання Покупцем правил користування протягом терміну гарантії, який складає 2 роки від дати продажу виробу Покупцю.

3. Покупець втрачає право на гарантійне обслуговування у наступних випадках:

3.1. неправильне заповнення гарантійного талону;

3.2. пошкодження виробу, внаслідок порушення правил експлуатації, застосування виробу не за призначенням, неправильного зберігання, використання приладдя, витратних матеріалів і запчастин, що не передбачені виробником;

3.3. наявності механічних ушкоджень або слідів ударів, тріщин, вм'ятин, деформацій на корпусі, внутрішніх і зовнішніх деталей виробу, основних і допоміжних рукояток, мережевого кабелю, що викликані зовнішнім ударним або будь-яким іншим впливом;

3.4. пошкодження виробу, викликане потрапанням у вентиляційні отвори та проникнення всередину сторонніх предметів, матеріалів або речовин, що не є відходами, які супроводжують застосування виробу за призначенням, такими як: стружка, тирса, пісок, та ін;

3.5. пошкодження пломб або закріплювальних гвинтів;

3.6. самостійне відкриття корпусу, спроба ремонту або внесення змін у виріб сторонніми особами;

3.7. пошкодження виробу, що виникли внаслідок дії високих температур, вогню, стихійними явищами, у тому числі внаслідок дії непереборної сили (пожежа, блискавка, потоп і інші природні явища), а також внаслідок перепадів напруги в електромережі та іншими причинами, які знаходяться поза контролем виробника;

3.8. пошкодження при транспортуванні, недбале поводження з виробом;

3.9. використання виробу в промислових або комерційних цілях, на несправності, що виникли в результаті перевантаження інструменту (як механічного так і електричного), що спричинили вихід з ладу одночасно двох і більше деталей і вузлів, таких як: ротора і статора, веденої і ведучої шестерень редуктора або інших вузлів і деталей.

4. Гарантійні зобов'язання не поширюються на забруднення виробу та його складові частини, на профілактику та чищення внутрішніх частин, витратні матеріали та тестові комплектуючі (елементи живлення, з'єднувальні шнури та ін.) Гарантія також не поширюється на швидкозношувані деталі (щітки до електродвигунів, ущільнювальні кільця, прокладки, клапани, сальники), аксесуари (фільтри, насадки, ножі, щітки та шланги на пилососи та ін.)

5. У гарантійне обслуговування не входить навчання користувача користуванню придбаним обладнанням.

6. Виробник залишає за собою право в будь-який час змінювати характеристики апаратних засобів та програмного забезпечення без додаткового повідомлення.

Докладну інформацію з питань гарантійного обслуговування у Вашому регіоні Ви можете отримати за телефоном гарячої лінії або на сайті: www.totaltools.com.ua. У випадку наявності інших питань, щодо сервісного обслуговування ви можете звернутись за адресою сервісного центру: м. Київ, вул. Гарата Джонса (вул. Сім'ї Хохлових), буд. 8. ФО-П Мішота Б. П, тел. 044-247-67-34 (для мешканців Києва та Київської області), тел. 0 800 609 906 (дзвінки безкоштовні з усіх телефонів України).

Строк служби товару складає 3 роки з дати виробництва.

Відривний талон

1

Найменування виробу:

Модель виробу:

Серійний номер:

Дата продажу:

Печатка магазину

Відривний талон

2

Найменування виробу:

Модель виробу:

Серійний номер:

Дата продажу:

Печатка магазину

Відривний талон

3

Найменування виробу:

Модель виробу:

Серійний номер:

Дата продажу:

Печатка магазину

Відривний

4

Найменування виробу:

Модель виробу:

Серійний номер:

Дата продажу:

Печатка магазину

1. ОПИС ПРОДУКТУ



УВАГА! Уважно прочитайте всі застереження і вказівки. Недотримання цих застережень і вказівок може призвести до ураження електричним струмом, пожежі та/або серйозних травм. Зберігайте цю інструкцію з метою інструктування інших користувачів, які можуть використовувати цей прилад.

Виробник не бере на себе жодної відповідальності за можливі нещасні випадки або пошкодження, спричинені порушенням цієї інструкції та правил з техніки безпеки.

2. ТЕХНІЧНІ ХАРАКТЕРИСТИКИ

Артикул	TS3006
Споживана потужність:	300Вт
Параметри мережі живлення:	220-240В~50/60Гц
Частота коливань:	10000-20000 кол/хв
Кут коливань:	3°
Клас захисту:	II/□

3. ВКАЗІВКИ З ТЕХНІКИ БЕЗПЕКИ

Умовні позначення в інструкції з експлуатації та на корпусі приладу



Вказує на небезпеку отримання травми, ризику для життя і можливого пошкодження приладу, якщо не дотримуватись цих вказівок.



Вказує на небезпеку ураження електричним струмом.

Перед використанням приладу уважно прочитайте цю інструкцію з експлуатації. Ознайомтеся з функціями і методикою роботи. Для забезпечення належного функціонування завжди зберігайте прилад відповідно до рекомендацій. Інструкція з експлуатації та пов'язані з нею документи завжди повинні знаходитися поруч з пристроєм.

При використанні електроприладу Ви повинні дотримуватися всіх основних запобіжних заходів, щоб забезпечити захист від ураження електричним струмом, травми і пожежі. Перед використанням цього електроприладу уважно прочитайте і дотримуйтеся всіх попереджень та вказівок, слідкуйте за позначками про безпеку.



Завжди перевіряйте, чи відповідають параметри Вашого джерела живлення характеристикам, зазначеним на табличці приладу.



Прилад має подвійну ізоляцію відповідно до EN60745, тому заземлення не обов'язково.

ВИКОРИСТОВУЙТЕ ПРАВИЛЬНУ НАПРУГУ ДЖЕРЕЛА ЖИВЛЕННЯ: Напряга живлення має відповідати інформації, зазначеній на ідентифікаційній табличці електроприладу.

ВИКОРИСТОВУЙТЕ ПРАВИЛЬНІ ПОДОВЖУВАЧІ: Використовуйте тільки відповідний подовжувач, який підходить для живлення машини. Провідники подовжувача повинні мати площу перерізу не менше 0,75 мм². Коли подовжувач знаходиться на котушці, розгортайте кабель цілком.

НЕГАЙНО ВИМИКНІТЬ ЕЛЕКТРОПРИКЛАД, ЯКЩО:

1. Вилка або шнур живлення несправні або пошкоджені.
2. Несправний вимикач приладу.
3. З'явився дим або сморід від ізоляції, яка загорілася.

4. ЗАГАЛЬНІ ВКАЗІВКИ З ТЕХНІКИ БЕЗПЕКИ

Зберігайте цю інструкцію для подальшої довідки у майбутньому.

Під поняттям "електроприлад" в цій інструкції мається на увазі електроприлад, що працює від електричної мережі (з електрокабелем).

1) Безпека на робочому місці

- a) Підтримуйте своє робоче місце в чистоті і забезпечте добре освітлення робочого місця. Безлад або погане освітлення на робочому місці можуть призвести до нещасних випадків.
- b) Не користуйтеся електроприладом в середовищі, де існує небезпека вибуху внаслідок присутності горючих рідин, газів або пилу. Електроінструменти створюють іскри, які можуть запалити пил або пари.
- c) Під час роботи з приладом не підпускайте до робочого місця дітей та інших людей. Вони можуть відвернути вашу увагу від роботи з приладом.

2) Електрична безпека

- a) Вилка електроприладу повинна підходити до розетки, ніколи нічого не змінюйте в ній жодним чином. Не допускається використання адаптерів живлення. Використання оригінальноївилки та відповідної розетки зменшує ризик ураження електричним струмом.
- b) Під час використання приладу уникайте контакту частин тіла із заземленими поверхнями, такими, як, наприклад, труби, батареї опалення, кухонні плити і холодильники. Коли Ваше тіло має контакт із заземленням, існує велика небезпека ураження електричним струмом.
- c) Не піддавайте прилад впливу дощу та вологи. Потраплення води всередину електроприладу може призвести до ураження електричним струмом.
- d) Не використовуйте шнур для перенесення електроприладу, підвішування або витягуваннявилки з розетки. Захищайте шнур від впливу тепла, потраплення мастила, гострих країв і рухомих деталей. Пошкоджений або закручений шнур збільшує ризик ураження електричним струмом.
- e) При використанні електроприладу у зовнішньому середовищі, використовуйте подовжувач, який відповідає умовам використання. Використання подовжувача, розрахованого на зовнішні роботи зменшує ризик ураження електричним струмом.
- f) При роботі з електроприладом у вологому середовищі використовуйте пристрій захисного вимкнення (ПЗВ). Використання пристрою захисного вимкнення зменшує ризик ураження електричним струмом.

3) Особиста безпека

- a) Будьте уважними, слідкуйте за тим, що Ви робите і розважливо дійте при роботі з електроприладом. Не використовуйте електроприлад, якщо Ви стомлені або знаходитесь під дією спиртних напоїв або ліків. Миттєва втрата уваги при використанні приладу може призвести до серйозних травм.
- b) Використовуйте особисте захисне спорядження. Завжди надягайте захисні окуляри. Захисне спорядження, таке, як захисна маска проти пилу, спеціальне взуття, каска, засоби захисту органів слуху, які використовуються в залежності від типу робіт, зменшують ризик отримання травм.

- с) Уникайте випадкового вмикання. Переконайтеся в тому, що електроприлад вимкнений, перш ніж увімкнути його в електромережу, брати його в руки або переносити. Не торкайтеся до вимикача приладу під час перенесення, при підключенні його у розетку прилад повинен бути вимкнений. Недотримання цих вказівок може призвести до отримання травм.
- d) Приберіть налагоджувальні інструменти або ключі перед тим, як вмикати електроприлад. Попадання налагоджувального інструменту або ключа в частину приладу, що рухається може призвести до травм.
- e) Не перенавантажуйте під час роботи, завжди зберігайте стійке положення і рівновагу. Це дозволяє краще контролювати електроприлад в несподіваних ситуаціях.
- f) Одягайтеся правильно, не одягайте просторий одяг або прикраси. Просторий одяг, прикраси або довге волосся можуть потрапити до рухомих частин приладу.
- g) Якщо передбачені пристрої для збору пилу, переконайтеся, що вони підключені і використовуються належним чином. Використання пристроїв для збору пилу може зменшити шкідливий вплив пилу.

4) Використання і догляд за електроприладом

- a) Не перевантажуйте електроприлад. Використовуйте відповідний електроприлад для Вашого застосування. Прилад буде працювати краще і безпечніше при швидкості, для якої він був розроблений.
- b) Не використовуйте електроприлад, якщо його вимикач не працює. Будь-який електроприлад з несправним вимикачем небезпечний і повинен бути відремонтований.
- c) Від'єднуйте вилку від електричної мережі перед виконанням будь-яких налаштувань, зміною приналежностей або при зберіганні. Такі профілактичні заходи безпеки зменшують ризик випадкового вмикання приладу.
- d) Якщо прилад не використовується, зберігайте його в місці, яке не доступне для дітей і не дозволяйте працювати з ним особам, які не знайомі з правилами експлуатації електроприладів або з цією інструкцією. Електроприлад може становити небезпеку у руках недосвідчених користувачів.
- e) Доглядайте за електроприладом та аксесуарами. Перевіряйте правильне розташування або кріплення рухомих частин, пошкодження деталей і будь-які інші умови, які можуть вплинути на роботу. Якщо будь-які частини вийшли з ладу, відремонтуйте їх. Багато нещасних випадків викликано недостатнім доглядом за електроприладами.
- f) Тримайте ріжучі інструменти гострими і чистими. Добре доглянутий ріжучий інструмент, з гострими ріжучими краями надійніше і його легше контролювати.

5) Обслуговування

- a) При обслуговуванні електроприладу звертайтеся тільки до кваліфікованих фахівців і використовуйте тільки оригінальні запасні частини. Це буде гарантувати безпечне використання електроприладу.

5. ЕКСПЛУАТАЦІЯ



Увага! Ви повинні дотримуватися таких основних заходів безпеки, щоб запобігти ураженню електричним струмом, травмам та небезпеці пожежі при експлуатації електроприладів. Прочитайте і виконайте цю інструкцію, перш ніж починати використовувати електроприлад. Ця інструкція повинна зберігатися у надійному місці.

- Електроприлад ніколи не повинен використовуватися в місцях, де існує вибухонебезпечна атмосфера.
- Не торкайтеся будь-якими частинами Вашого тіла до шнура електроживлення.
- Використовуйте тільки подовжувач, схвалений для використання в робочій зоні.
- Не використовуйте прилад для виконання завдань, для яких він не призначений, наприклад, грубе шліфування, чищення і т.д. В іншому випадку це може призвести до небезпеки і шкоди.
- При обслуговуванні використовуйте тільки ідентичні запасні частини. В іншому випадку неможливо гарантувати безвідмовну роботу.
- Дозволена швидкість аксесуарів повинна, як мінімум, дорівнювати максимальній швидкості приладу. В іншому випадку, вони можуть зламатися або на них з'являться тріщини, коли їх швидкість роботи досягне допустимої швидкості машини.
- Ніколи не використовуйте пошкоджені аксесуари. Перед використанням завжди перевіряйте аксесуари на пошкодження або тріщини.

- Перед використанням переконайтеся, що всі сторонні особи вийшли з робочої зони приладу і запустіть прилад при максимальній швидкості протягом однієї хвилини, щоб повністю перевірити роботи приладу та приладдя.
- Не відкладайте прилад, поки приладдя повністю не зупинилось. В іншому випадку Ви можете втратити контроль над приладом.
- Регулярно виконуйте чистення випускних отворів Вашого приладу.
- При експлуатації надійно керуйте приладом обома руками, щоб забезпечити безпечну роботу.
- При шліфуванні не використовуйте крупнозернистий шліфувальний папір. При виборі шліфувальної основи дотримуйтесь специфікації виробника. Використання шліфувального паперу поверх шліфувальної основи може призвести до ризику отримання травм, а також до застрягання.
- Рекомендується завжди одягати захисні рукавички і захисні окуляри при роботі з гіпсокартоном.
- Одягайте спеціальний одяг, який облягає Ваше тіло.
- Завжди пам'ятайте про крутний момент при початку операції.
- Одягайте захисну маску або респіратор P2, щоб захистити Вас від небезпечної пилу, використовуйте пілзбиральні пристрої.

6. ВИКОРИСТАННЯ



Завжди вимикайте живлення електроприладу та від'єднуйте вилку з розетки перед зміною аксесуарів або налаштування приладу.

Перед початком роботи:

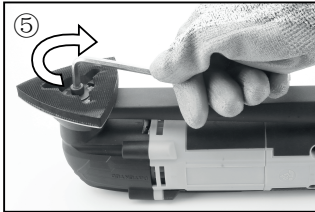
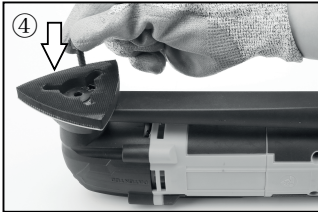
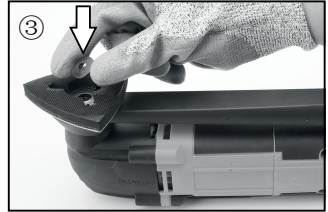
- Перевірте, чи відповідають параметри Вашого джерела живлення характеристикам, зазначеним на табличці приладу.
- Перед використанням електроприладу уважно прочитайте інструкцію з експлуатації.

6.1 Багатофункціональний прилад



- A. Двигун приладу
- B. Вимикач
- C. Регулятор
- D. Утримувач приладдя
- E. Шестигранний ключ
- F. Шліфувальна основа
- G. Шліфувальний папір
- H. Ріжуче лезо
- I. Сегментне ріжуче лезо
- J. Гнучкий скребок

6.2 Монтаж аксесуарів



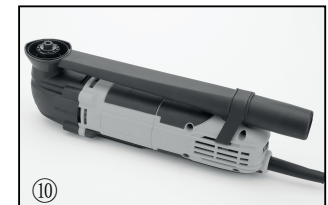
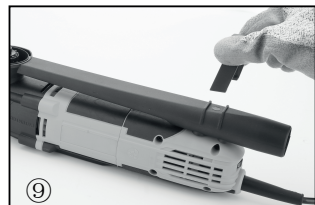
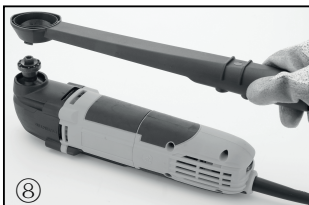
- ① Вставте шестигранний ключ у отвір важеля.
- ② Поверніть важіль в напрямку проти годинникової стрілки на 2 обороти, щоб звільнити утримувач приладдя (Н).
- ③ Вставте шліфувальну основу та закріпіть штифт з отворами на шліфованій основі.
- ④ Вставте гвинт і зафіксуйте кришку.
- ⑤ Поверніть важіль в напрямку за годинниковою стрілкою на 2 обороти, щоб затягнути утримувач приладдя.
- ⑥ Завершіть монтаж, перевіривши, що приладдя закріплене надійно.

6.3 Вмикання/вимикання приладу



- ⑦ Натисніть перемикач вимикання вперед або назад для вмикання або вимикання приладу.
- Відрегулюйте швидкість роботи приладу за допомогою регулятора.
 - Починайте роботу з положення 1 (більш низька швидкість).
 - При необхідності виберіть більш високу швидкість у положенні 2.
 - Оптимальна робоча швидкість залежить від матеріалу і може бути визначена на практиці.

6.4 Установка пиловловлювача



Перед шліфуванням звільніть утримувач приладдя, як описано в п. 6.2.

Помістіть шліфувальний папір на шліфувальну основу. Отвори у шліфувальній основі повинні співпадати з отворами для витяжки у шліфувальному папері.

- ⑧ Установіть пиловловлювач
- ⑨ Закріпіть пиловловлювач до приладу
- ⑩ Завершіть монтаж, перевіривши, що пиловловлювач закріплений надійно.

7. ДОГЛЯД І ОБСЛУГОВУВАННЯ



Завжди вимикайте живлення електроприладу та від'єднуйте вилку з розетки перед зміною аксесуарів або налаштування приладу.

Ваш електроприлад не вимагає додаткового змащення або технічного обслуговування. Завжди зберігайте електроприлад у сухому місці.



Якщо шнур живлення пошкоджений, його потрібно негайно замінити, звернувшись до виробника, авторизованого сервісного центру або до осіб з аналогічною кваліфікацією, щоб уникнути небезпеки.

Якщо несправність не може бути усунена, поверніть багатофункціональний прилад до авторизованого сервісного центру по ремонт.

Чищення

- Тримайте захисні пристрої, вентиляційні отвори та корпус двигуна вільними від бруду та пилу.
- Виконуйте чищення пристрою, протираючи його чистою тканиною або продувайте його за допомогою стиснутого повітря низького тиску.
- Рекомендується виконувати чищення пристрою відразу після його використання.
- Регулярно виконуйте чищення приладу, протираючи його вологою тканиною з невеликою кількістю мильної води. Не використовувати агресивні засоби для чищення або розчинники; вони можуть зіпсувати пластикові деталі приладу. Під час чищення переконайтеся, що вода не може потрапити всередину пристрою.

Вугільні щітки

- При виникненні надмірного виникнення іскор при роботі приладу необхідно, щоб вугільні щітки перевірялися кваліфікованим електриком. Увага! Заміну вугільних щіток дозволено виконувати тільки кваліфікованому електрику.

8. УСУНЕННЯ НЕСПРАВНОСТЕЙ

(1) Вимикач увімкнений, але двигун не працює:

- Перевірте, чи підключена вилка шнура живлення до розетки, чи наявне електричне живлення.
- Вимикач несправний. Замініть вимикач в авторизованому сервісному центрі.

(2) Вимикач увімкнений, але прилад працює з незвичними шумами, двигун не працює або працює дуже повільно.

- Вимикач несправний. Замініть вимикач в авторизованому сервісному центрі.
- Приладдя застрягло. Перевірте та звільніть застрягле приладдя, або зверніться до авторизованого сервісного центру по ремонт.

- Швидкість роботи приладу занадто висока. Використовуйте меншу швидкість під час роботи.

(3) Двигун нагрівається.







- Сторонні предмети потрапили у двигун. Видаліть сторонні предмети.
- Відсутня достатня кількість змащування. Зверніться до авторизованого сервісного центру.
- Швидкість роботи приладу занадто висока. Використовуйте меншу швидкість під час роботи.

(4) Забагато іскор виникає під час роботи.

- Коротке замикання вимикача приладу. Замініть вимикач в авторизованому сервісному центрі.
- Вугільні щітки зношені або застрягли. Перевірте вугільні щітки в авторизованому сервісному центрі.

Для Вашої власної безпеки ніколи не видаляйте деталі або аксесуари електроприладу під час роботи. У разі несправності або пошкодження електроприладу, ніколи не намагайтеся виконати ремонт самостійно, зверніться до авторизованого сервісного центра або до виробника.

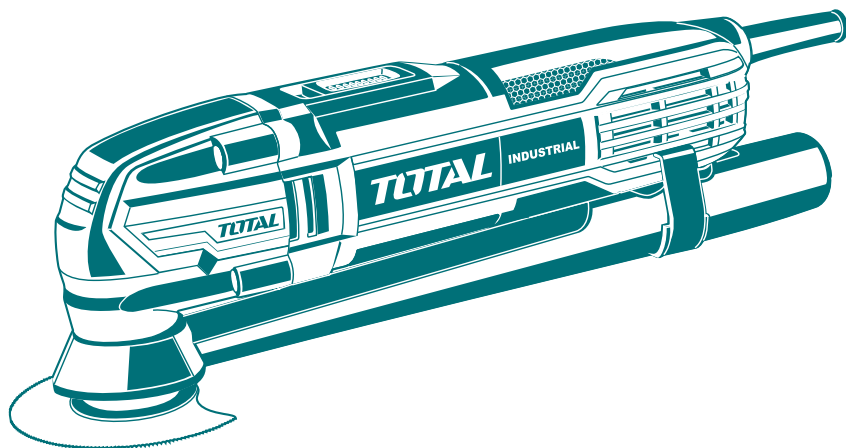
Умовні позначення в інструкції з експлуатації та позначки на корпусі приладу

	Подвійна ізоляція для додаткового захисту
	Перед використанням прочитайте інструкцію з експлуатації
	Відповідність CE
	Одягайте захисні окуляри, захисні навушники та маску проти пилу
	Відходи електричних приладів не підлягають утилізації спільно з побутовими відходами. Після закінчення терміну служби обладнання, зверніться до спеціалізованого пункту прийому для утилізації. Перевірте наявність таких об'єктів, звернувшись до органів місцевого самоврядування або проконсультуйтеся з продавцем.
	Попередження з безпеки. Використовуйте тільки ті аксесуари, які рекомендовані виробником.

TOTAL

One-Stop Tools Station

TOTAL



БАГАТОФУНКЦІОНАЛЬНИЙ ІНСТРУМЕНТ

TOTAL TOOLS CO., LIMITED
ВИРОБЛЕНО В КНР

300Вт