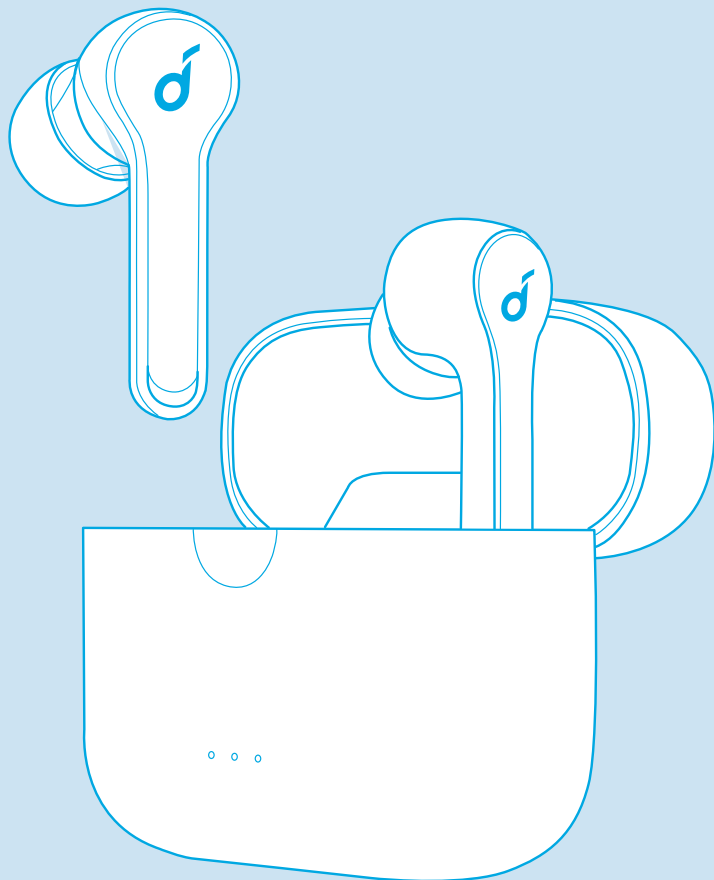


soundcore



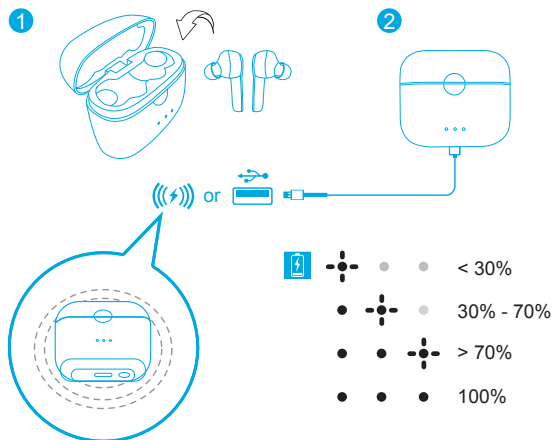
Bluetooth-гарнітура
Soundcore Liberty Air 2

ІНСТРУКЦІЯ З ЕКСПЛУАТАЦІЇ

Зарядження



- Відкрийте або закрийте зарядний кейс, щоб увімкнути світлодіодний індикатор акумулятора.
- Перед першим використанням необхідно повністю розрядити обидва навушники і зарядний кейс.
- Щоб запобігти пошкодженню використовуйте кабель USB-C, що поставляється в комплекті.
- Ви можете зарядити зарядний кейс, за допомогою сертифікованого бездротового зарядного пристрою (не входить в комплект поставки).
- Перед зарядженням повністю висушіть навушники і порт USB.

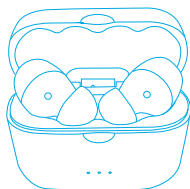


Вмикання/Вимикання

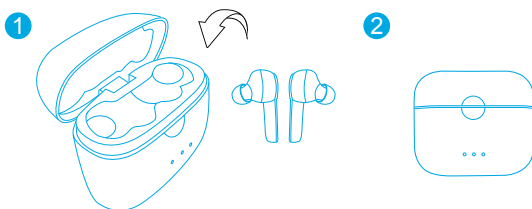
Відкрийте зарядний кейс, навушники автоматично увімкнуться.

Помістіть навушники назад до зарядного кейсу, закрийте кейс, навушники автоматично вимкнуться.

ON



OFF



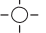

- Для увімкнення навушників вручну натисніть і утримуйте сенсорну панель на будь-якому з навушників протягом 2 секунд, поки світлодіодний індикатор блимне один раз білим.
- Для вимкнення навушників вручну натисніть і утримуйте сенсорну панель на будь-якому з навушників протягом 8 секунд, поки світлодіодний індикатор блимне один раз червоним.

Сполучення

Підключення True Wireless Stereo

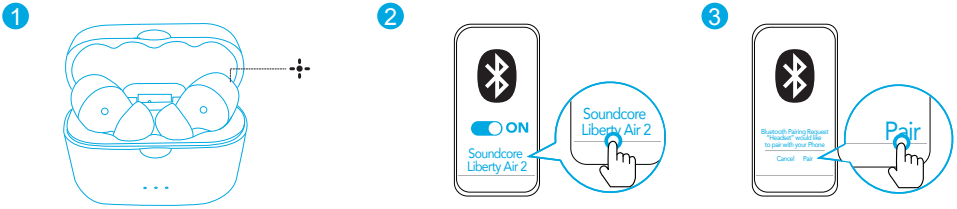
Відкрийте зарядний кейс, навушники автоматично увімкнуться. Правий навушник автоматично під'єднається до лівого навушника.

Стан світлодіодного індикатора (Навушники)

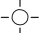
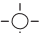
	Блимає білим	Виконується з'єднання TWS
	Світиться білим протягом 1 секунди	З'єднання TWS виконано

Bluetooth-з'єднання з вашим пристроєм

Навушники перейдуть в режим сполучення під час з'єднання TWS або під час увімкнення в режимі моно. Під час появи спливаючого вікна вам необхідно підтвердити під'єднання.



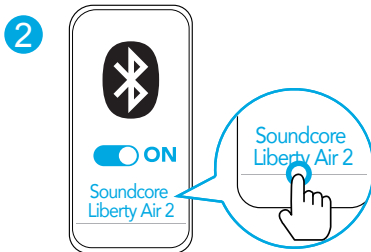
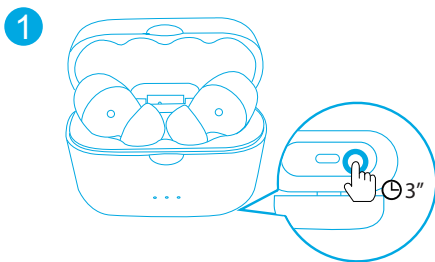
Стан світлодіодного індикатора (Навушники)

	Швидко блимає білим	Виконується сполучення Bluetooth
	Повільно блимає білим	Bluetooth під'єднаний



- В ході процесу сполучення для деяких пристроїв, несумісних з подвійними основними-додатковими іменами сполучення технології Qualcomm True Wireless, може з'явитися повідомлення «не вдалося встановити під'єднання» під час натискання «Сполучитися» або навіть може не з'явитися спливаюче вікно. Це не буде перешкоджати використанню.
- Після успішного сполучення основний навушник підключається до вашого пристрою і передає сигнал на другий навушник, який не буде під'єднаний до вашого пристрою. В результаті цього, список сполучень Bluetooth на вашому пристрої може показувати, що тільки одна сторона під'єднана, а інша - ні.

Для сполучення з іншим пристроєм Bluetooth помістіть навушники назад до зарядного кейсу і переконайтеся, що вони заряджаються, залиште кришку кейсу відкритою, потім натисніть і утримуйте кнопку в нижній частині зарядного кейсу протягом 3 секунд поки світлодіодні індикатори на навушниках не почнуть швидко блимати білим кольором.



- Під час кожного увімкнення навушники Soundcore будуть автоматично під'єднаного до останнього успішно підключеного пристрою в зоні дії Bluetooth.
- Режим моно: Коли Bluetooth під'єднаний, ви можете використовувати лише один з навушників, поклавши інший назад до зарядного кейсу і закрити кришку.

Носіння

1. Виберіть насадки на навушники, які підходять вам найкраще.
2. Вставте навушники у вушний канал.
3. Поверніть їх, щоб знайти найбільш зручне положення.

Елементи керування



Усі елементи керування в стереорежимі можна налаштувати в додатку Soundcore.

Відтворення/Пауза		Натисніть двічі (R)
Автоматична пауза		Автоматична пауза при знятті одного або обох навушників з вуха. Щоб відновити, натисніть двічі.
Наступна композиція		Натисніть двічі (L)
Збільшення/зменшення гучності		<ul style="list-style-type: none"> • Елементи керування збільшення/зменшення гучності можна налаштувати в додатку Soundcore • Регулювання гучності за допомогою під'єданого пристрою



Відповісти/Завершити виклик



Натисніть двічі (L/R)

Відхилити виклик



Натисніть і утримуйте протягом 2 секунд (L/R)

Автовідповідь на дзвінок

Вийміть навушники з зарядного кейсу



Активація Siri або іншого ПЗ голосового помічника



Натисніть і утримуйте протягом 2 секунд (L/R)

Моно режим (елементи керування в моно режимі не можна налаштувати в додатку)

Відтворення/Пауза	Натисніть двічі
Відповісти/Завершити виклик	
Відхилити виклик	Натисніть і утримуйте протягом 2 секунд
Активація Siri або іншого ПЗ для голосового керування	

Додаток Soundcore

Перед використанням навушників переконайтеся, що вбудоване програмне забезпечення завжди є найновішим.

Завантажте додаток Soundcore для HearID, Налаштування призначеного для користувача інтерфейсу, Налаштування еквайзера і оновлення прошивки навушників.

- **HearID:** HearID відображає вашу особисту слухову чутливість на декількох частотах і аналізує результати. Він налаштовує Налаштування еквайзера і створює індивідуальний звуковий профіль саме для вас.
- **Налаштування призначеного для користувача інтерфейсу:** У стерео режимі всі елементи керування можуть бути налаштовані в додатку. В режимі моно елементи керування є фіксованими.
- **Налаштування еквайзера:** У додатку ви можете вибрати більше 20 Налаштувань еквайзера, щоб оптимізувати роботу навушників і насолоджуватись різними музичними жанрами.
- **Оновлення прошивки навушників:** Прошивку для навушників можна оновити в додатку. Вам буде повідомлено, як тільки з'явиться нова версія прошивки, коли ви підключаєте навушники до додатку.



Завантажте додаток Soundcore для HearID, Налаштування призначеного для користувача інтерфейсу та Налаштування еквалайзера.



Google Play та логотип Google Play є торговими знаками компанії Google Inc.

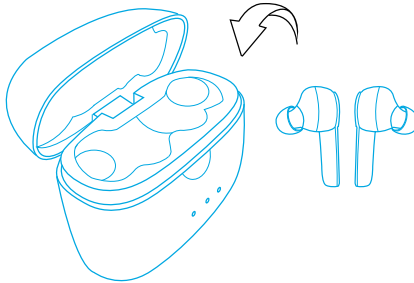


Apple та логотип Apple є торговими знаками компанії Apple Inc.

Скидання

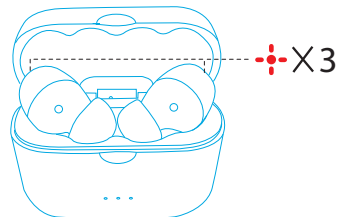
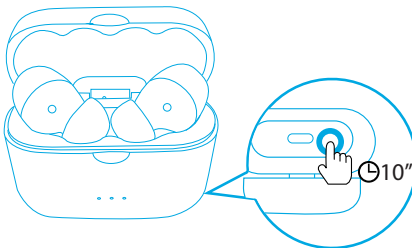
Виконайте скидання навушників, якщо навушники не під'єднуються належним чином один до одного або до вашого пристрою.

1. Помістіть навушники до зарядного кейсу і переконайтеся, що вони заряджаються.



2. Тримайте зарядний кейс відкритим, потім натисніть і утримуйте кнопку в нижній частині зарядного кейсу протягом 10 секунд, поки світлодіодні індикатори на обох навушниках не будуть блимати червоним 3 рази.

→ Всі дані пам'яті будуть видалені.



Технічні характеристики

☰ Технічні характеристики можуть бути змінені без попереднього повідомлення.

Вхідний струм	5В ---500мА
Номінальна потужність вихідного сигналу	5 мВт @ коефіцієнт нелінійних спотворень 1%
Ємність акумулятора	55 мА х 2 (наушники); 500 мА (зарядний кейс)
Час заряджання	1,5 години (для навушників); 2 години (для зарядки зарядного кейсу через USB); 3,5 години (для зарядки зарядного кейсу через бездротовий зарядний пристрій)
Час роботи (залежить від рівня гучності і контенту)	7 годин (всього 28 годин роботи з використанням зарядного кейсу)
Розмір драйвера	Драйвер 6 мм з алмазним покриттям х 2
Діапазон частот	20 Гц - 20 кГц
Опір	16 Ω
Версія Bluetooth	V5.0
Діапазон частот передавача	2402-2480 МГц
Профілі Bluetooth	AVRCP1.6, A2DP1.3, HFP1.7
Формат аудіо кодування	SBC, AAC, aptX
Діапазон роботи Bluetooth	10 м/33 фути
Випромінююча потужність передавача Bluetooth	< 20 дБм

Qualcomm®aptX™ Технічні характеристики

Коефіцієнт стиснення: 4:1

Розрядність: Підтримка 16 біт і 24 біт

Затримка декодування: Частота дискретизації 48 кГц <2 мс

Динамічний діапазон: 16 біт > 92 дБ, 24 біт > 120 дБ

Швидкість передачі даних: 352 кбіт/с

Режим декодування: Стерео

Qualcomm aptX є продуктом компанії Qualcomm Technologies, Inc. та/або її дочірніх компаній. Qualcomm є товарним знаком компанії Qualcomm Incorporated, зареєстрованим в США та інших країнах. aptX є товарним знаком компанії Qualcomm Technologies International, Ltd., зареєстрованим в США та інших країнах.

Справжнім, Анкер Інновейшенс Лімітед заявляє, що тип радіобладнання - портативна акустика Anker SoundCore Liberty Air 2, відповідає Технічному регламенту радіобладнання. Повний текст декларації про відповідність доступний на веб-сайті за такою адресою: <https://yugcontract.ua/img/products/1777801/2530677.pdf>

