



> PRINT > COPY > SCAN

ECOSYS M6230cidn
ECOSYS M6235cidn

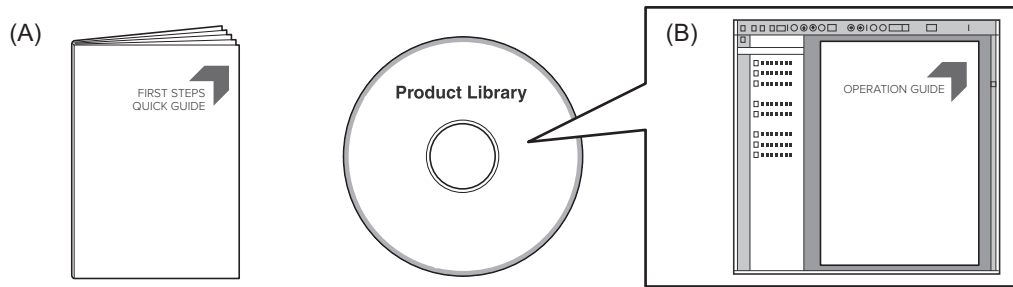
> PRINT > COPY > SCAN > FAX

ECOSYS M6630cidn
ECOSYS M6635cidn

ІНСТРУКЦІЯ

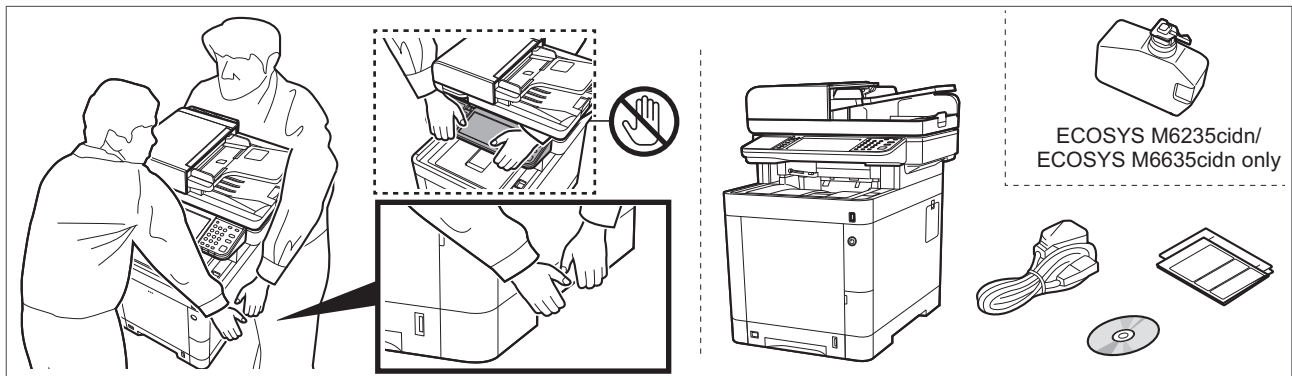


A Preface



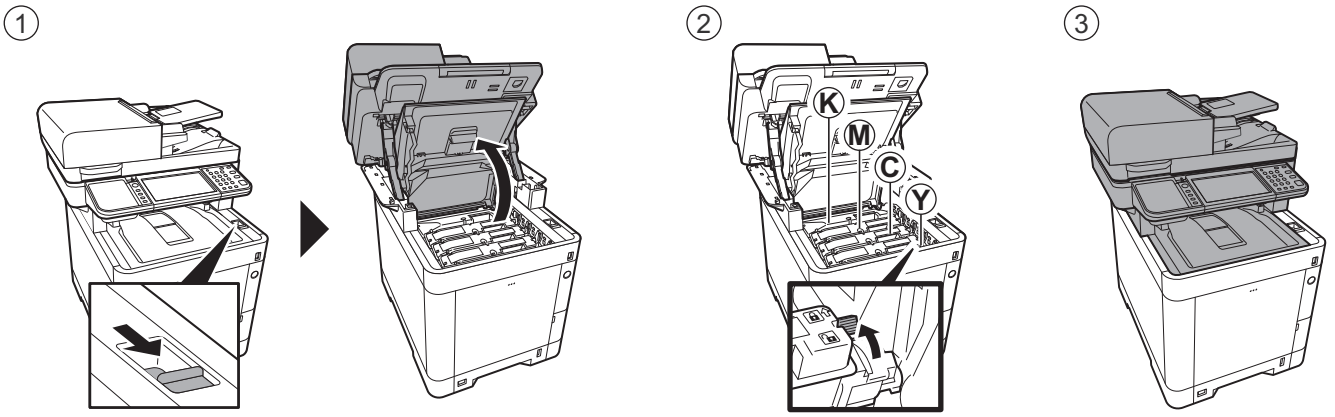
- EN** This guide (A) only explains the basic operations of the machine. For other information, see Operation Guide (B) on the Product Library disc.
- RU** В данном руководстве (A) описаны только основные операции с устройством. Дополнительные сведения см. в руководстве по эксплуатации (B) на диске Product Library.
- UA** В цій інструкції (A) описано тільки основні операції з пристроєм. Додаткові відомості див. в інструкції з експлуатації (B) на диску Product Library.

B Unpacking



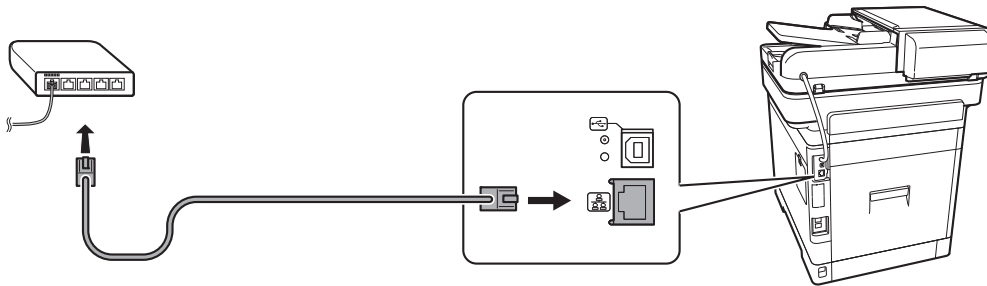
- EN** The included components differ depending on the countries or regions.
- RU** Комплектация компонентами зависит от страны или региона.
- UA** Комплектація компонентами залежить від країни або регіону.

C Setting up the Toner Container



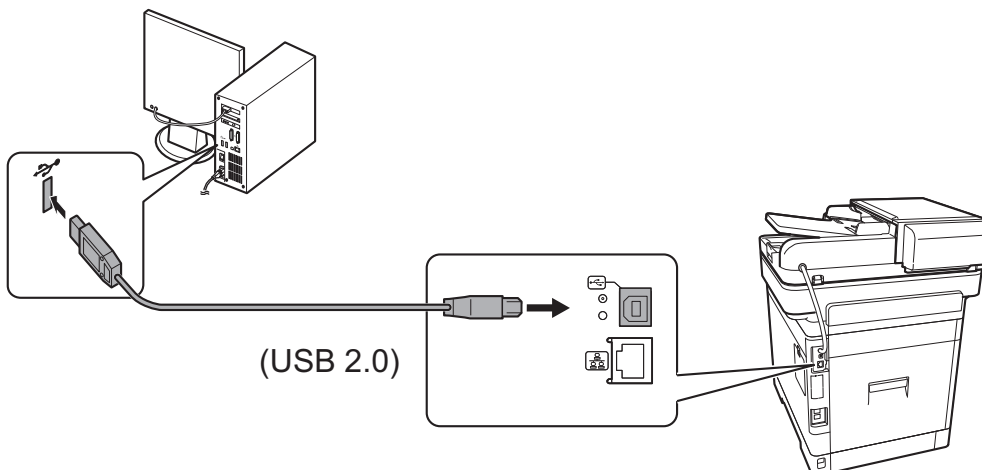
D Connect Cable

Network



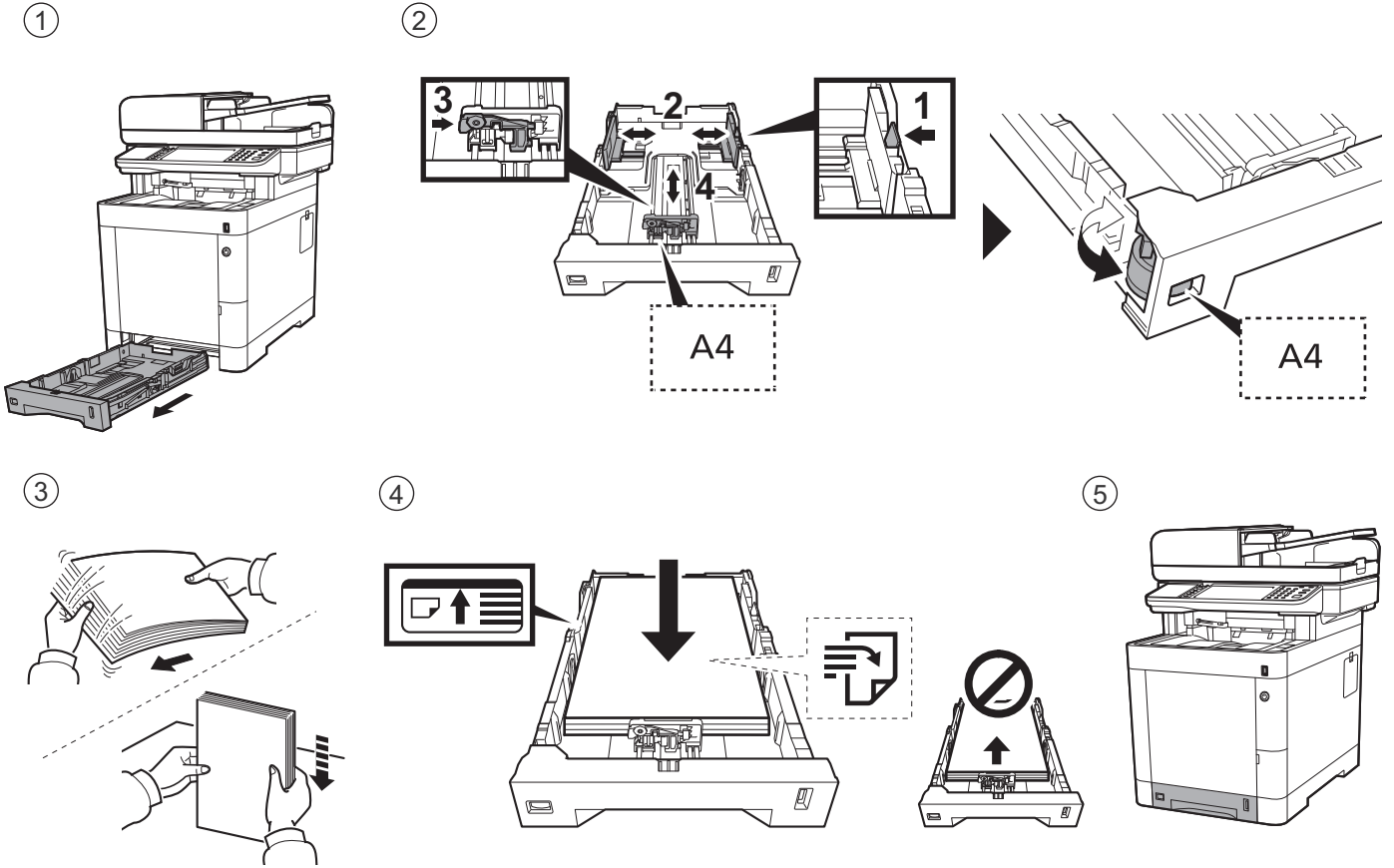
(10Base-T/100Base-TX/1000Base-T)

USB

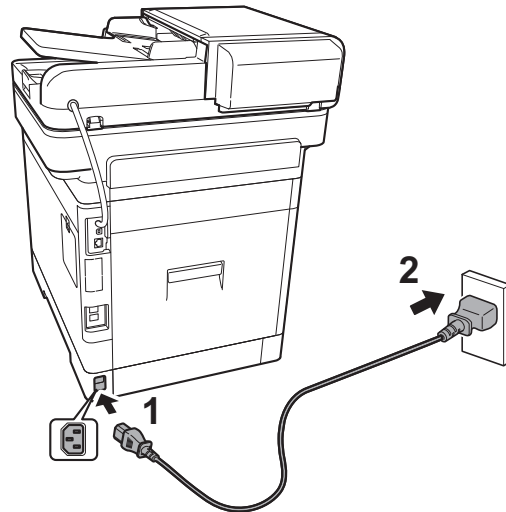


(USB 2.0)

E Loading Paper

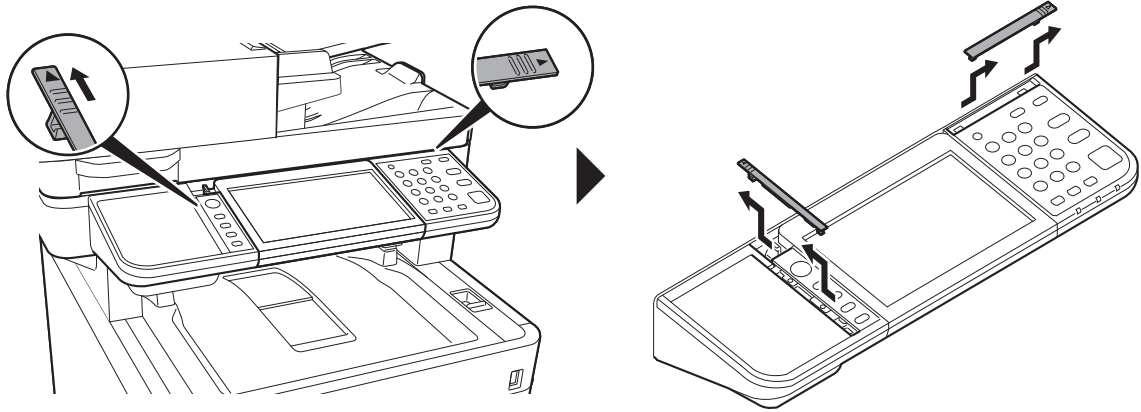


F Connect Power Cord

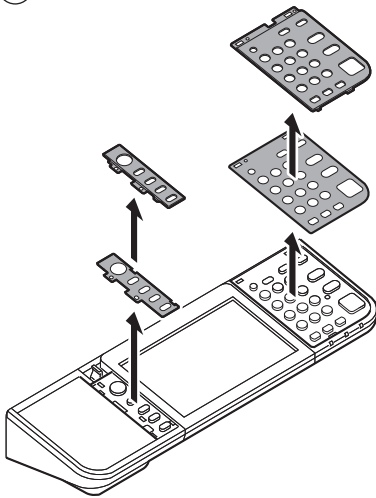


G Replace Operation Panel Sheet

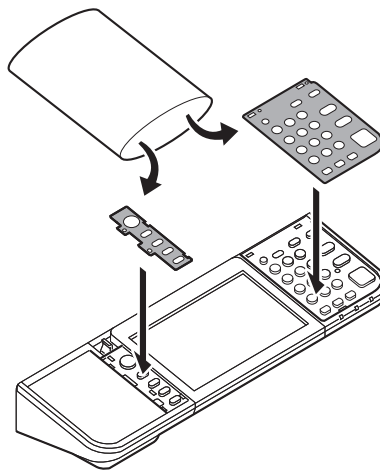
①



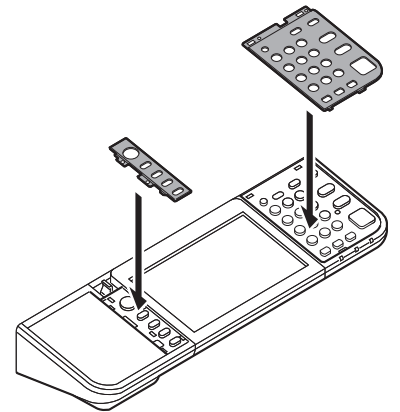
②



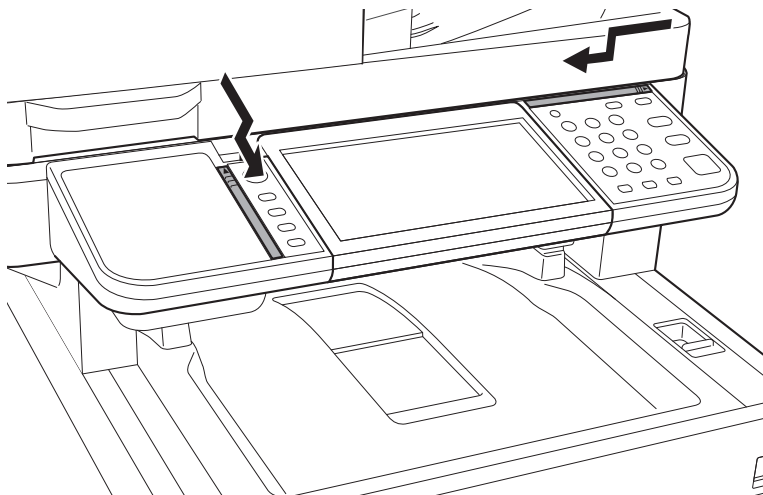
③

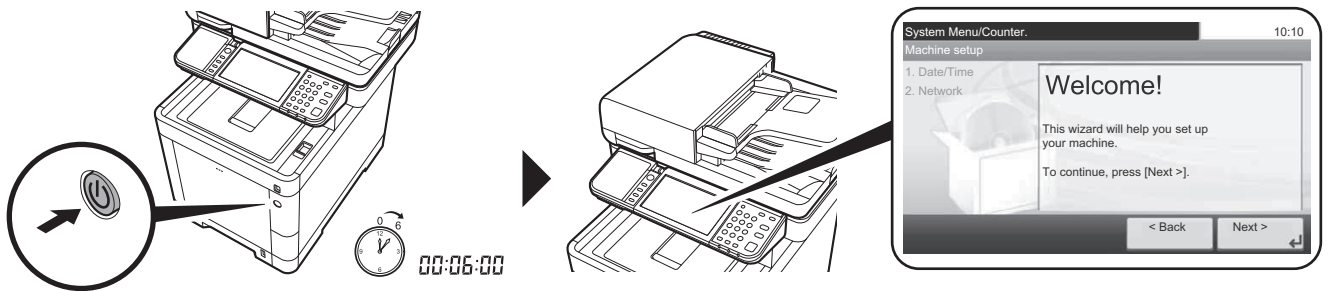


④

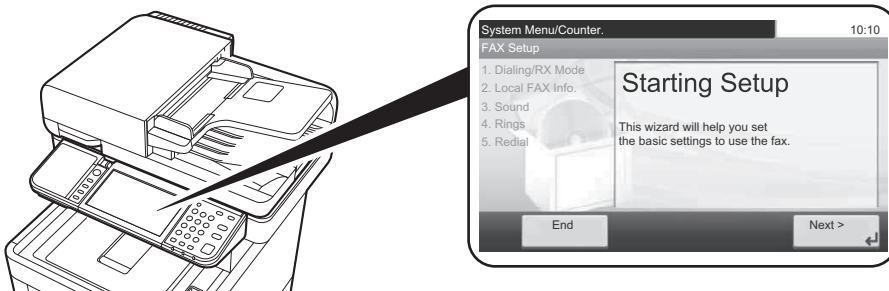


⑤



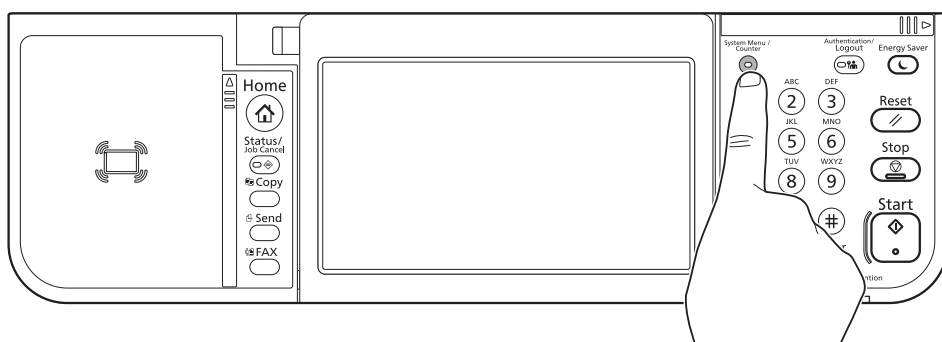
H**Power On**

- EN** At the first time when turning on the main power switch, the machine runs Startup Wizard to set the following:
 1. Language 2. Date/Time 3. Network
 Follow the instructions on the operation panel.
- RU** При первом включении главного выключателя аппарат запускает мастер начальной настройки для установки следующих параметров:
 1. Язык 2. Дата/время 3. Сетевой
 Выполните инструкции на панели управления.
- UA** Під час першого ввімкнення головного вимикача апарат запускає майстер початкового налаштування для встановлення таких параметрів:
 1. Мова 2. Дата/час 3. Мережа
 Виконайте інструкції на панелі управління.

I**Quick Setup Wizard**

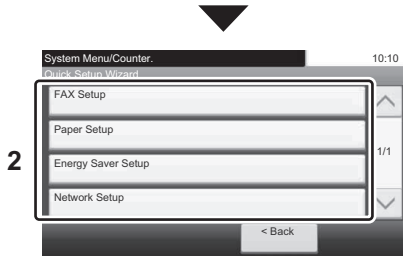
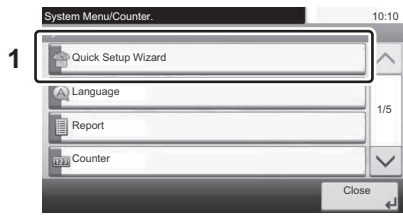
- EN** The machine provides Quick Setup Wizard in System Menu to set the following as necessary:
 1. FAX Setup (ECOSYS M6630cidn/ECOSYS M6635cidn)
 2. Paper Setup
 3. Energy Saver Setup
 4. Network Setup
 Follow the instructions on the operation panel.
- RU** В аппарате предусмотрен мастер быстрой установки в системном меню для настройки по мере необходимости следующих параметров:
 1. Настройка факса (ECOSYS M6630cidn/ECOSYS M6635cidn)
 2. Настройка бумаги
 3. Настройка энергосбережения
 4. Настройка сети
 Выполните инструкции на панели управления.
- UA** В апараті передбачений майстер швидкого встановлення в системному меню для налаштування у разі потреби таких параметрів:
 1. Налаштування факсу (ECOSYS M6630cidn/ECOSYS M6635cidn)
 2. Налаштування паперу
 3. Налаштування енергозбереження
 4. Налаштування мережі
 Виконайте інструкції на панелі управління.

1

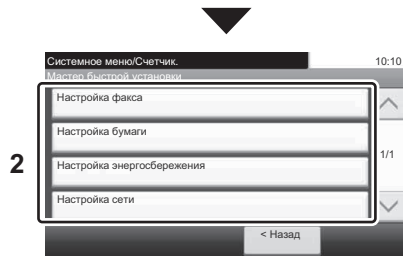
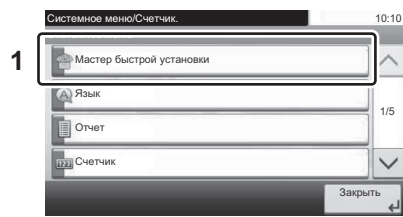


2

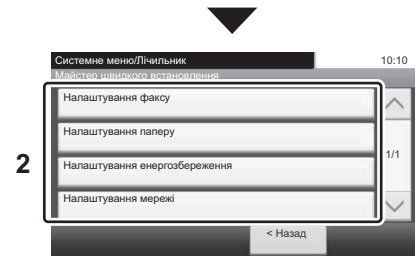
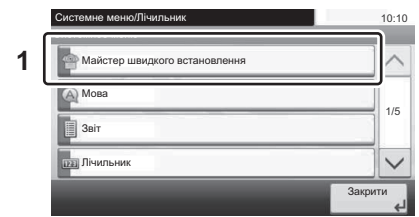
EN



RU

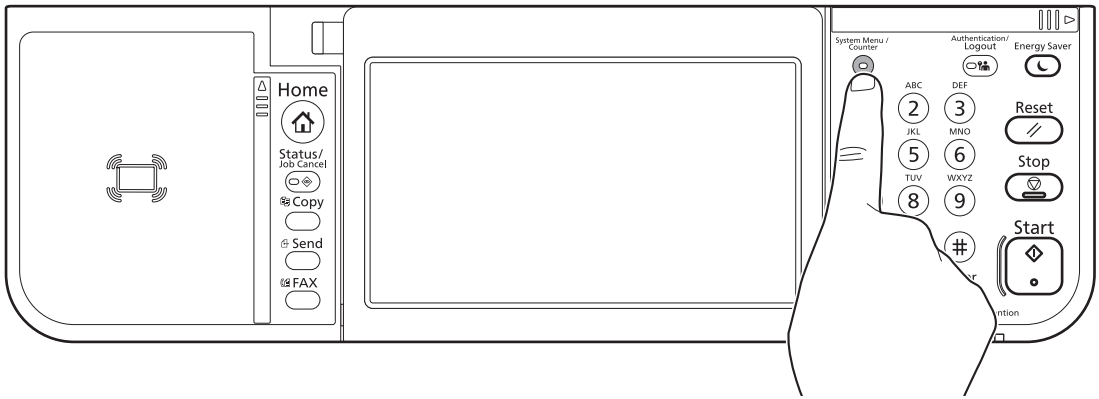


UA



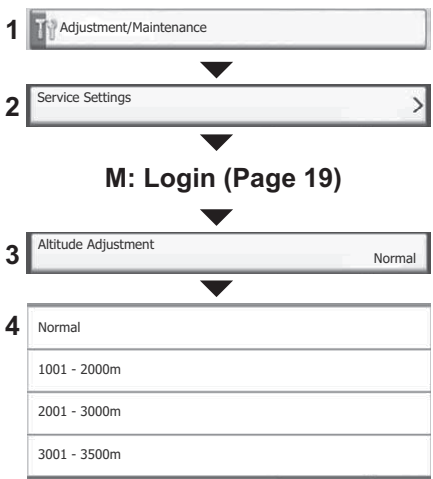
J Altitude Adjustment (1000m or higher Only)

1



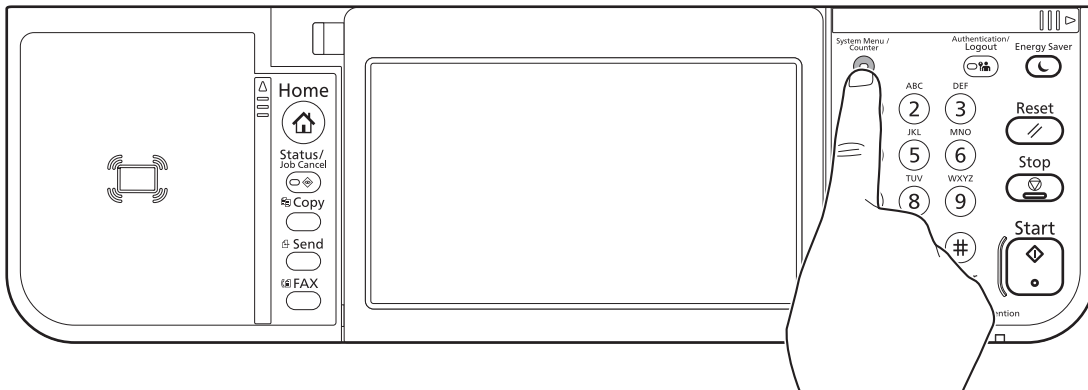
2

EN



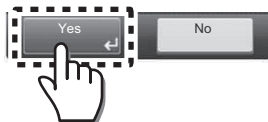
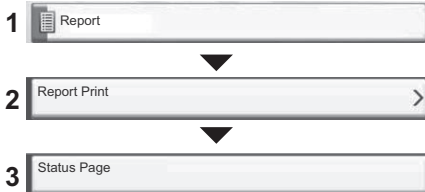
K Print Status Page

1



2

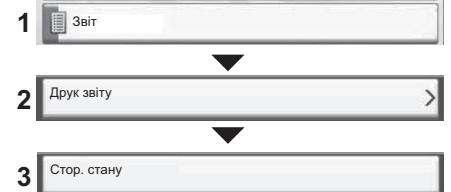
EN



RU

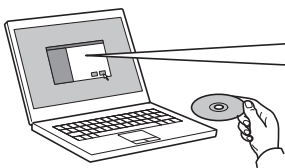


UA



L Install Drivers and Utilities

1

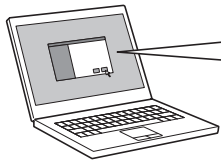


EN If Found new Hardware window appears, click Cancel.

RU Если появляется окно Найдено новое аппаратное обеспечение, щелкните Отменить.

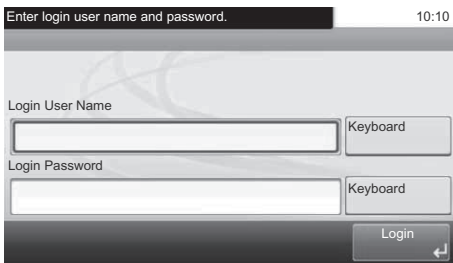
UA Якщо з'являється вікно Знайдено нове апаратне забезпечення, натисніть Скасувати.

2



- EN** Follow the instructions in the installation wizard.
- RU** Следуйте инструкциям в окне мастера установки.
- UA** Дотримуйтеся інструкцій у вікні майстра встановлення.

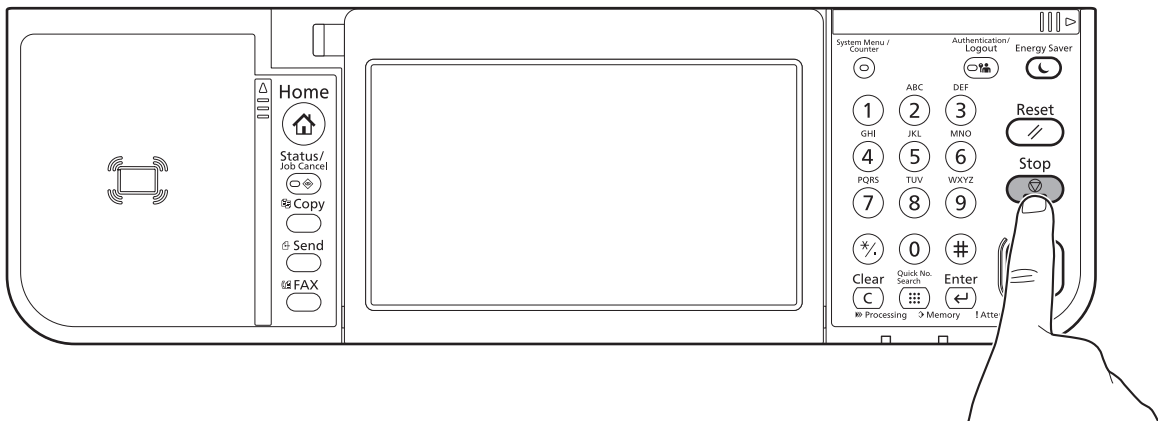
M Login



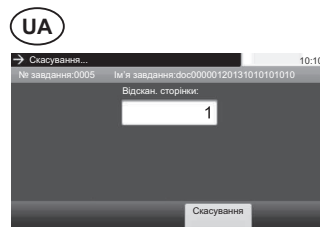
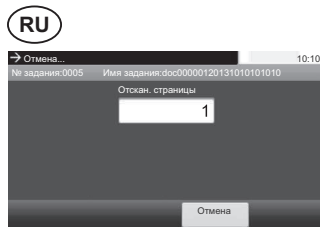
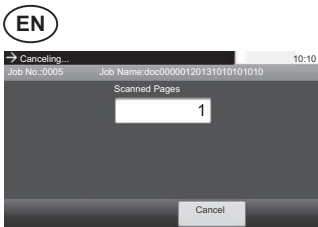
- EN** Login User Name:
ECOSYS M6230cidn/ECOSYS M6630cidn - 3000
ECOSYS M6235cidn/ECOSYS M6635cidn - 3500
Login Password:
ECOSYS M6230cidn/ECOSYS M6630cidn - 3000
ECOSYS M6235cidn/ECOSYS M6635cidn - 3500
- RU** Имя пользователя при входе:
ECOSYS M6230cidn/ECOSYS M6630cidn - 3000
ECOSYS M6235cidn/ECOSYS M6635cidn - 3500
Пароль при входе:
ECOSYS M6230cidn/ECOSYS M6630cidn - 3000
ECOSYS M6235cidn/ECOSYS M6635cidn - 3500
- UA** Ім'я користувача під час входу:
ECOSYS M6230cidn/ECOSYS M6630cidn – 3000
ECOSYS M6235cidn/ECOSYS M6635cidn – 3500
Пароль під час входу:
ECOSYS M6230cidn/ECOSYS M6630cidn – 3000
ECOSYS M6235cidn/ECOSYS M6635cidn – 3500

N Cancel Printing

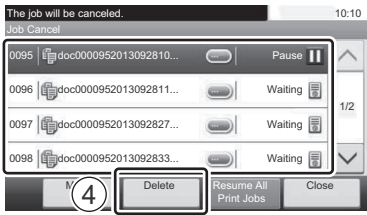
1



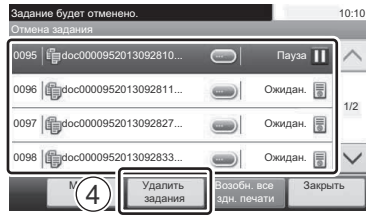
2



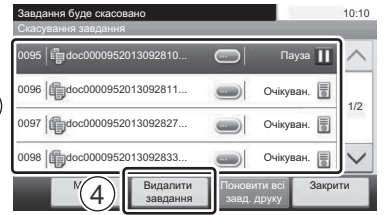
EN



RU

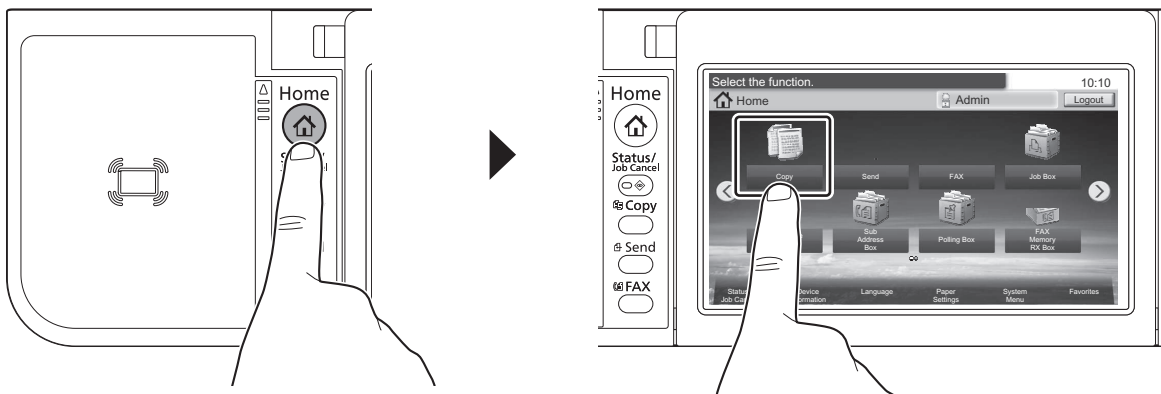


UA

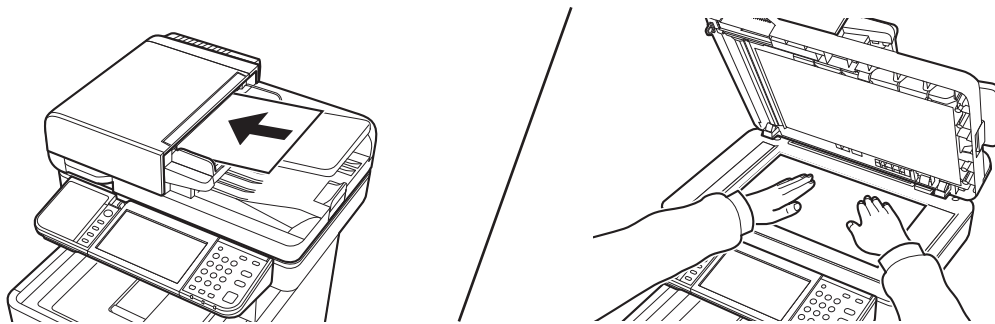


0 Copy

1

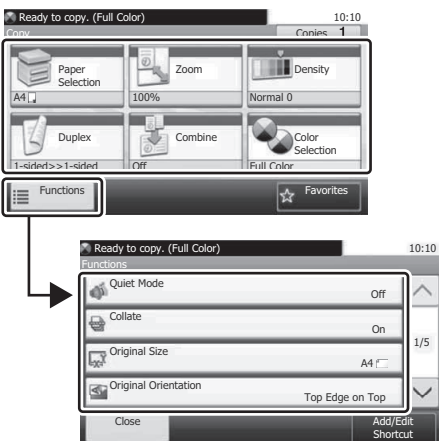


2

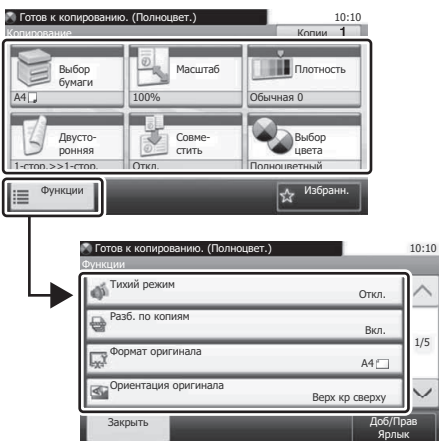


3

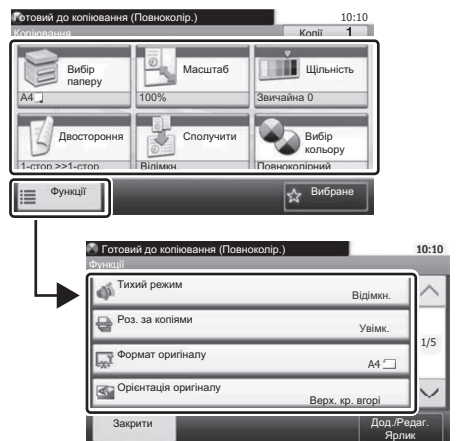
EN

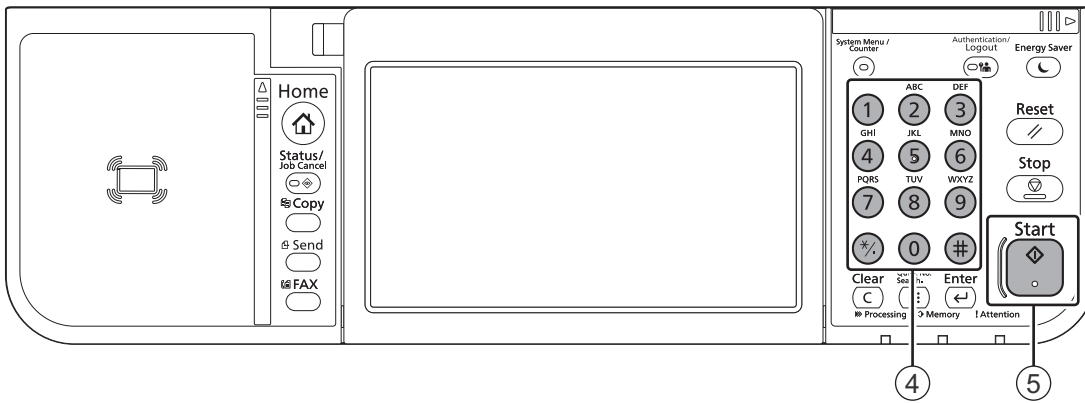


RU



UA



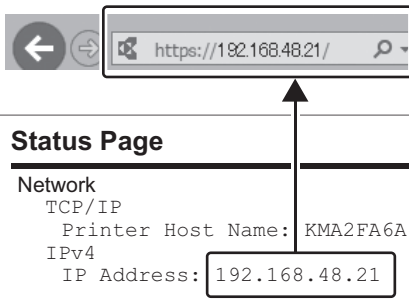


P Scan (E-mail)

Setup

EN

- 1 Launch your Web browser.
- 2 In the Address or Location bar, enter the machine's IP address or Printer Host Name.



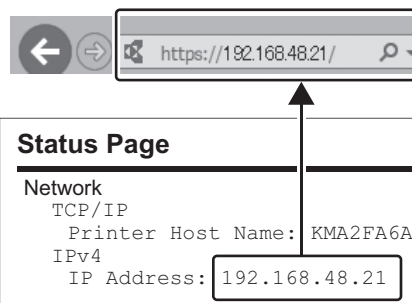
- 3 Enter the following and log in to Command Center RX with administrator authority.

Admin Login	User Name	Admin
	Password	Admin
	<input type="button" value="Login"/>	

- 4 From the [Function Settings] menu, click [E-mail].
- 5 Set SMTP Protocol [On], and then enter the following items.
 - SMTP Server Name
 - E-mail Size Limit
 - Sender Address

RU

- 1 Запустите веб-обозреватель.
- 2 В строке «Адрес» или «Местоположение» введите IP-адрес аппарата или имя хоста принтера.



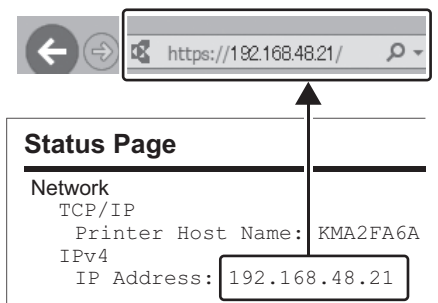
- 3 Введите следующие данные и выполните вход в систему Command Center RX с правами администратора.

Вход с правами администратора	Kullanıcı Adı	Admin
	Пароль	Admin
	<input type="button" value="Вход в систему"/>	

- 4 В меню [Настройки функций] выберите [Электронная почта].
- 5 Для протокола SMTP Установите [Вкл.], а затем введите следующие данные.
 - Имя сервера SMTP
 - Предел размера сообщения эл. почты
 - Адрес отправителя

UA

- 1 Запустіть веб-оглядач
- 2 У рядку «Адреса» або «Розташування» введіть IP-адресу апарата або ім'я хоста принтера.



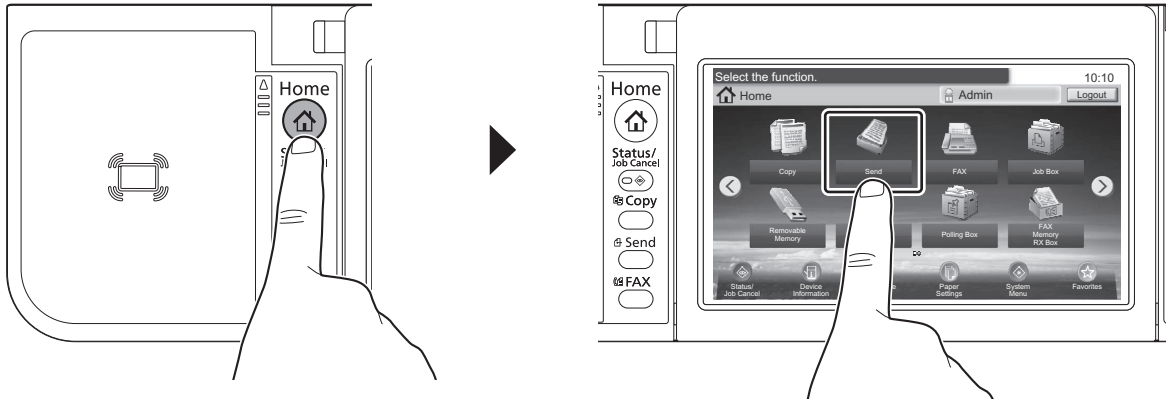
- 3 Введіть такі дані та виконайте вхід у систему Command Center RX з правами адміністратора.

Вхід з правами адміністратора	Kullanıcı Adı	Admin
	Пароль	Admin
	<input type="button" value="Вхід у систему"/>	

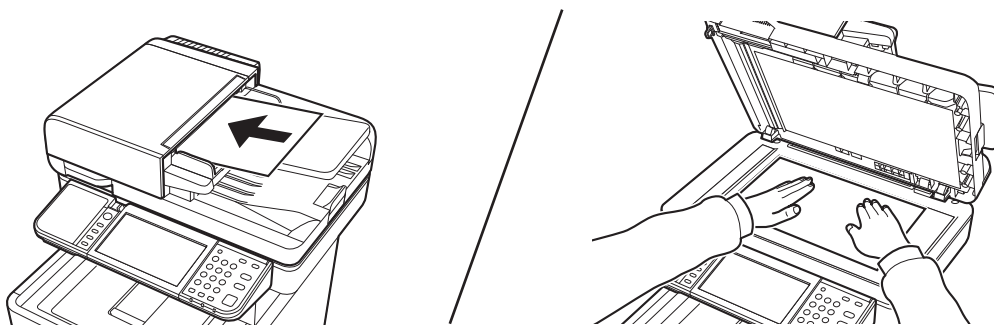
- 4 У меню [Налаштування функцій] оберіть [Електронна пошта].
- 5 Для протоколу SMTP Встановіть [Увімк], а потім введіть такі дані.
 - Ім'я сервера SMTP
 - Межа розміру повідомлення ел. пошти
 - Адреса відправника

Send

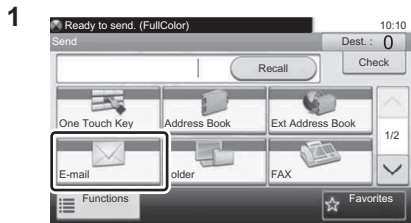
1



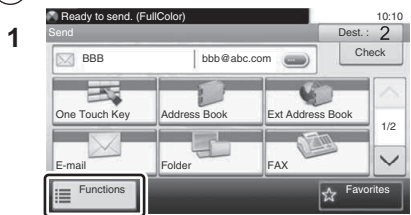
2

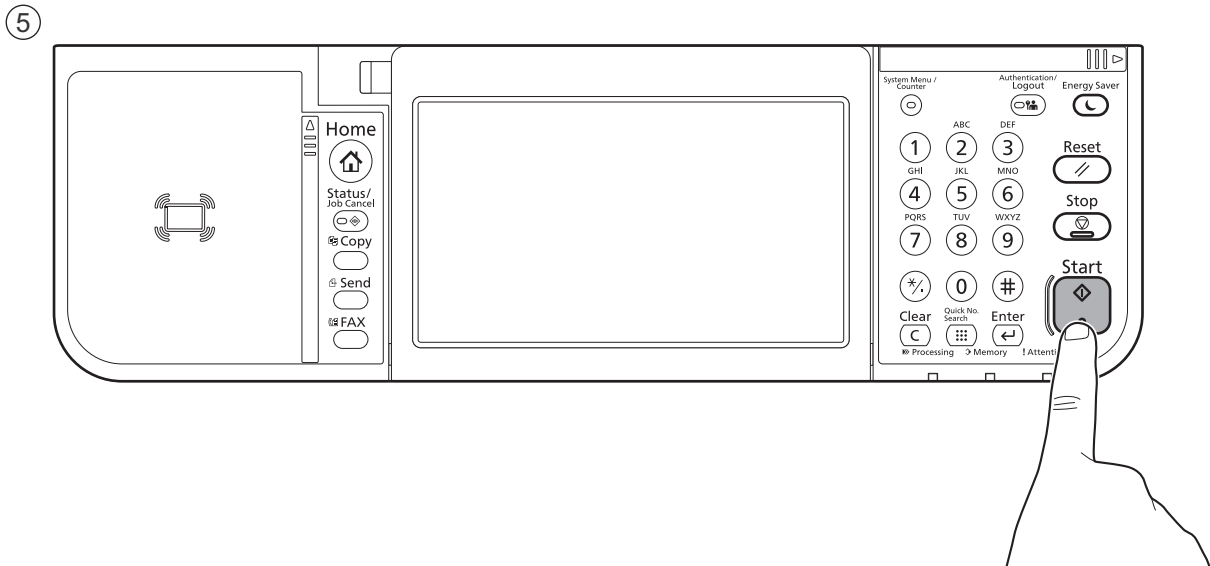
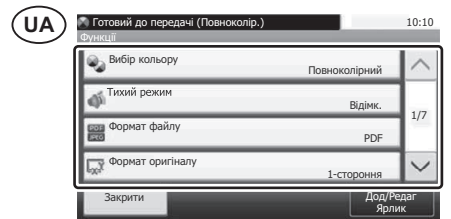
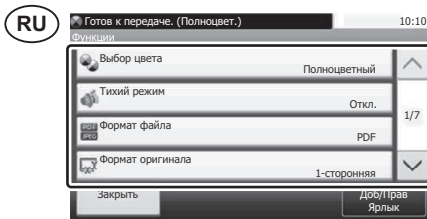
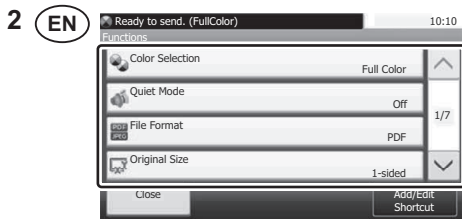


3

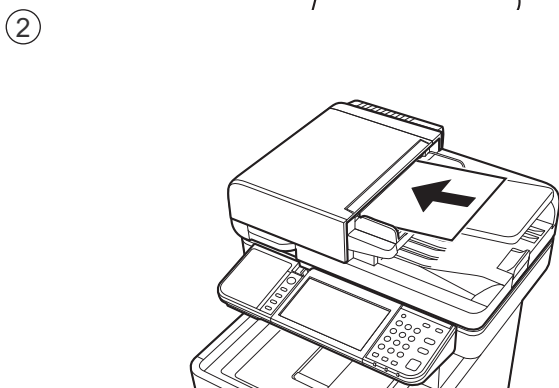
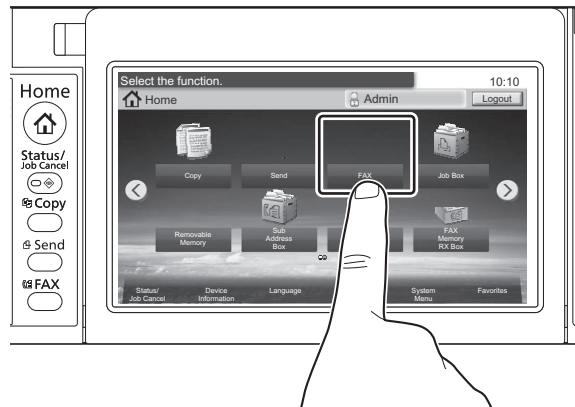
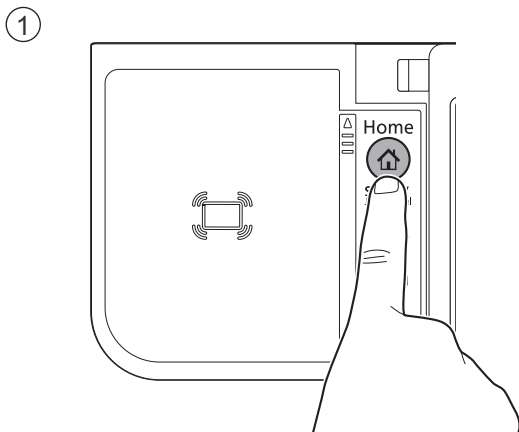


4

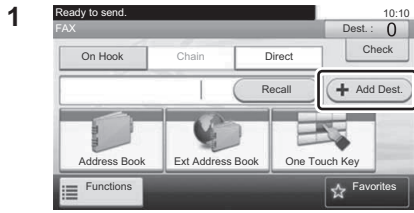




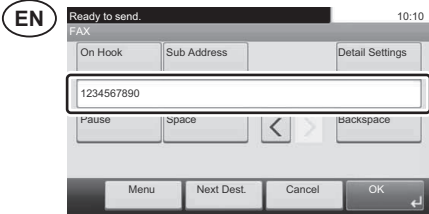
Q FAX (ECOSYS M6630cidn/ECOSYS M6635cidn only)



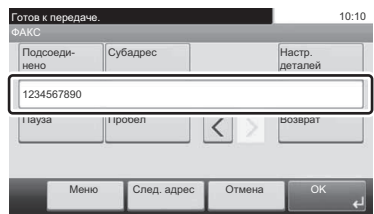
3



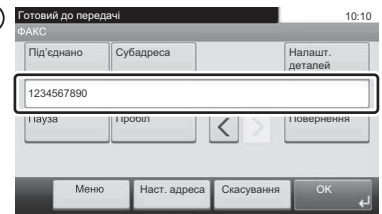
2



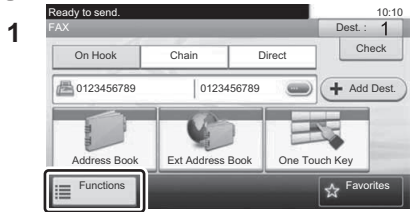
RU



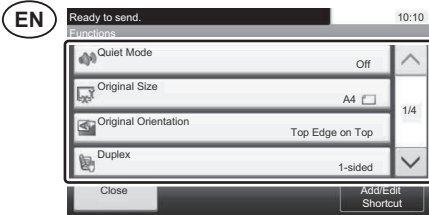
UA



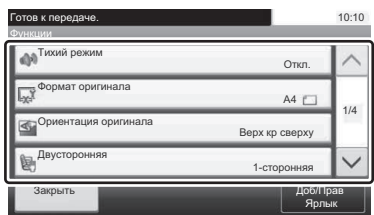
4



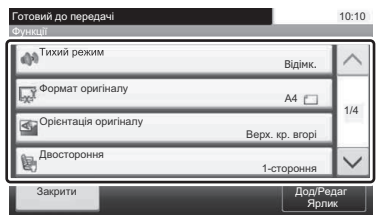
2



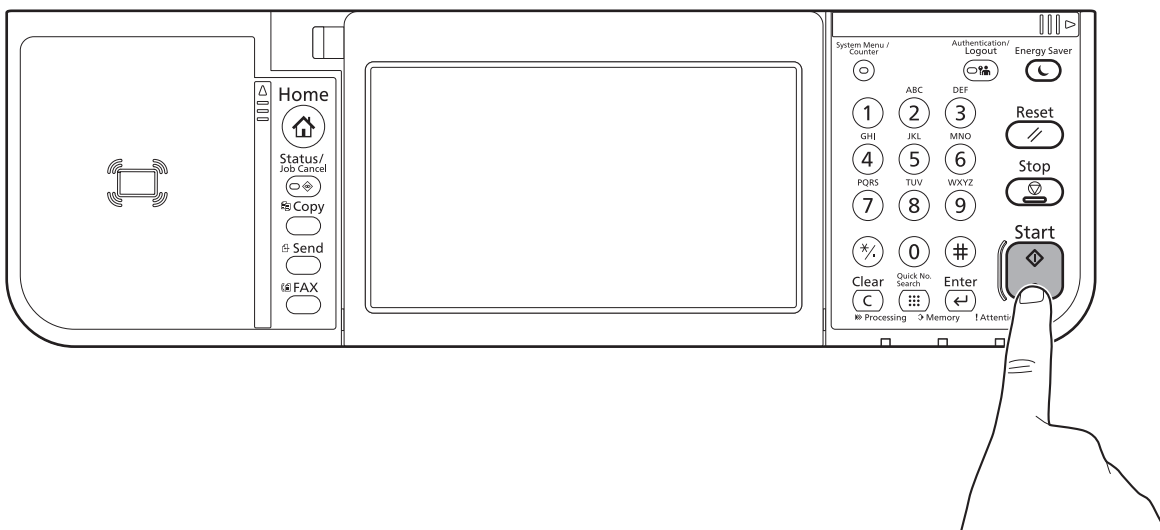
RU



UA

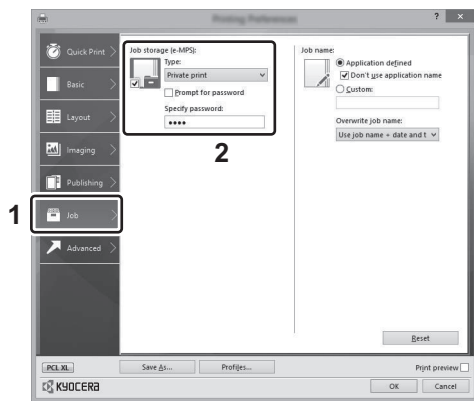


5



From a PC

①



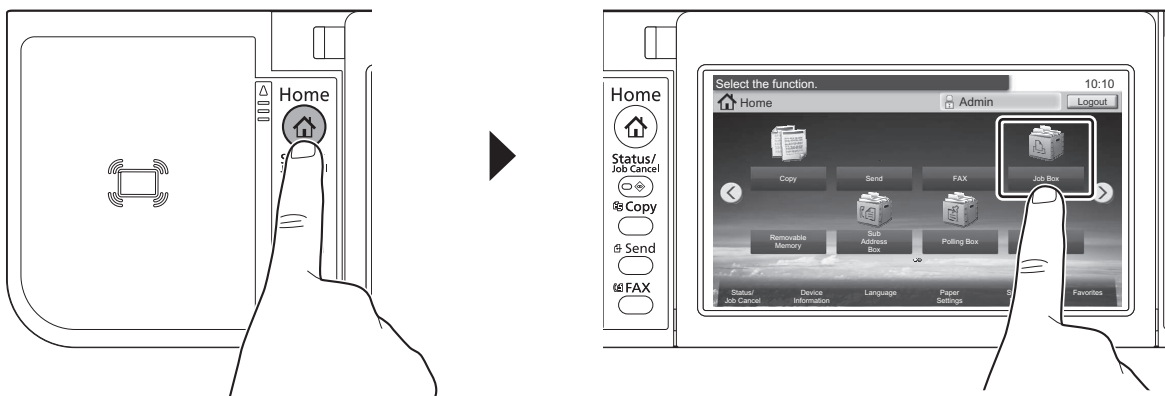
EN To activate the private printing from the PC, set the items No. 1 and 2 in the screen.

RU Для активации конфиденциальной печати с ПК выполните настройку пунктов 1 и 2 на экране.

UA Для активації конфіденційного друку з ПК виконайте налаштування пунктів 1 і 2 на екрані.

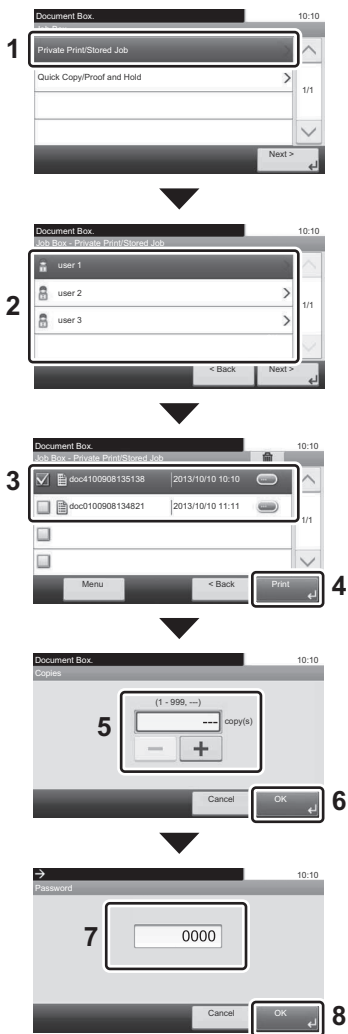
From the Operation Panel

①

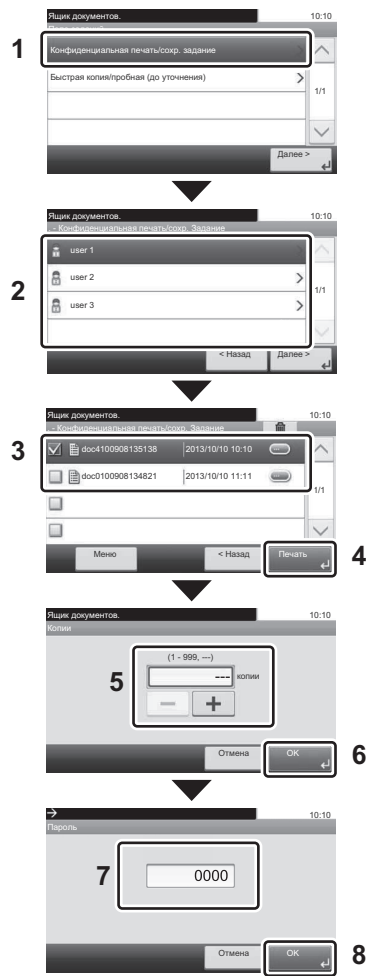


2

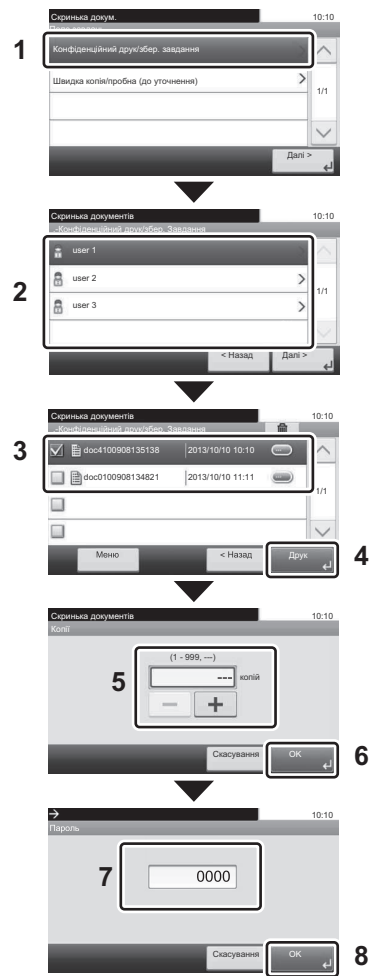
EN



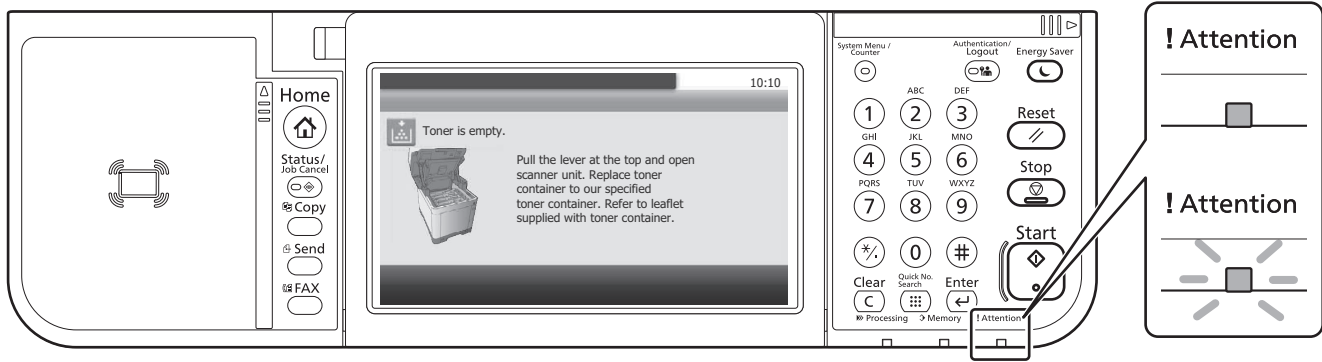
RU



UA

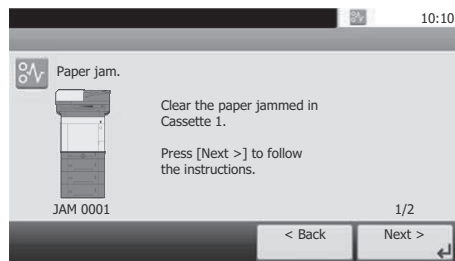


S Troubleshooting



- EN** If an error occurs on the machine, the error message appears on the screen. Also the Attention indicator on the operation panel will light up or flash. Follow the instructions on the screen to clear the error. For details, refer to the Operation Guide on the Product Library disc.
- RU** Если в работе аппарата произошла ошибка, на экране появится сообщение об ошибке. Также будет светиться или мигать индикатор Внимание на панели управления. По поводу сброса ошибки см. руководство по эксплуатации. Дополнительная информация приведена в Руководстве по эксплуатации на диске Product Library.
- UA** Якщо в роботі апарата сталася помилка, на екрані з'явиться повідомлення про помилку. Також світлитиметься або блиматиме індикатор Увага на панелі управління. Щодо скидання помилки див. інструкцію з експлуатації. Додаткову інформацію наведено в Інструкції з експлуатації на диску Product Library.

T Clear Paper Jam



- EN** If paper jam occurs, follow the guidance on the operation panel to remove paper.
- RU** В случае замятия бумаги извлеките ее, следуя указаниям на панели управления.
- UA** У разі зминання паперу витягніть його, дотримуючись вказівок на панелі управління.