

# **Зміст**



<b>2</b>	<b>БЕЗПЕКА</b>
<b>5</b>	<b>ЕЛЕМЕНТИ ПАНЕЛІ УПРАВЛІННЯ ЗАПУСК</b>
<b>8</b>	<b>ПРИЛАДУ</b>
<b>9</b>	<b>ВСТАНОВЛЕННЯ ФІЛЬТРА</b>
<b>10</b>	<b>ЗАЛИВКА МАСЛА</b>
<b>11</b>	<b>ПІД'ЄДНАННЯ КАБЕЛЮ АКУМУЛЯТОРА</b>
<b>12</b>	<b>ЗАПОВНЕННЯ ПАЛИВНОГО БАКА</b>
<b>13</b>	<b>СТРАВЛЮВАННЯ ПОВІТРЯ З СИСТЕМИ ОПАЛЕННЯ</b>
<b>14</b>	<b>ЕКСПЛУАТАЦІЯ – ПУСК З КЛЮЧА</b>
<b>15</b>	<b>ЕКСПЛУАТАЦІЯ – ПУСК АВР</b>
<b>16</b>	<b>ЕКСПЛУАТАЦІЯ – ЗУПИНКА</b>
<b>17</b>	<b>ЗАМІНА МАСЛА</b>
<b>18</b>	<b>ОЧИЩЕННЯ МАСЛЯНОГО ФІЛЬТРА</b>
<b>19</b>	<b>ПОВІТРЯНИЙ ФІЛЬТР</b>
<b>20</b>	<b>ПАЛИВНИЙ ФІЛЬТР</b>
<b>21</b>	<b>ТЕХНІЧНІ ХАРАКТЕРИСТИКИ</b>

# БЕЗПЕКА



Виконайте візуальний огляд зовнішніх і внутрішніх компонентів.

---



Температурний діапазон для використання цього обладнання становить від +5 °C до +40 °C.

---



Всі частини необхідно регулярно чистити.

---



Повітряний фільтр необхідно регулярно очищати.

---



Вихлопні гази містять чадний газ. Цей газ безбарвний і дуже небезпечний. **НІКОЛИ НЕ ВИКОРИСТОВУЙТЕ ОБЛАДНАННЯ У ЗАМКНеному чи погано вентильованому приміщенні.**

---



Ремонт генератора повинен виконуватися кваліфікованим та уповноваженим персоналом.

# БЕЗПЕКА



**Зберігайте генератор у місці з хорошою вентиляцією.**

---



**Гарантія автоматично скасовується, якщо не дотримуватися описаного процесу запуску та зупинки.**

---



**Недотримання описаного процесу може пошкодити обладнання.**

---



**Перевіряйте гвинти та гайки, які через вібрацію обладнання могли ослабнути.**

---



**Для користування обладнанням потрібно обов'язково використовувати якісне масло та паливо.**

---



**Тривале зберігання повинно відбуватися в сухому місці. Мороз може пошкодити обладнання. Ретельно просушіть обладнання перед зберіганням і зберігайте в сухому, не холодному місці.**



# БЕЗПЕКА



Переконайтеся, що всі фільтри регулярно очищаються.

---



Під час використання обладнання температура вихлопу є високою, а обладнання залишається теплим навіть після вимкнення генератора. Будьте обережні, щоб не торкатися гарячої вихлопної труби та зачекайте, поки обладнання охолоне, перш ніж переміщати його.

---



Не паліть та уникайте відкритого полум'я та іскор під час використання генератора або під час заповнення бака. Не зберігайте генератор поблизу легкозаймистих матеріалів, щоб уникнути небезпеки вибуху.

---



Ніколи не встановлюйте генератор під нахилом або у вертикальному положенні, щоб уникнути виливу палива та пошкодження обладнання.

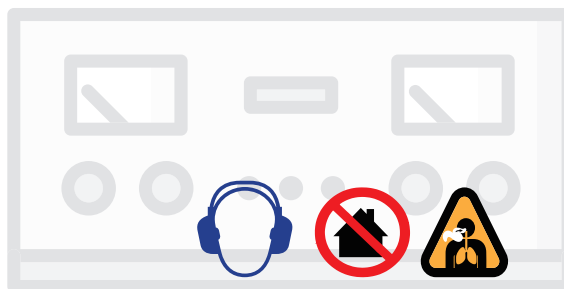
---



**ЗАВЖДИ** перевіряйте рівень масла та палива, а також виконуйте технічне обслуговування перед кожним використанням.

# Елементи панелі управління

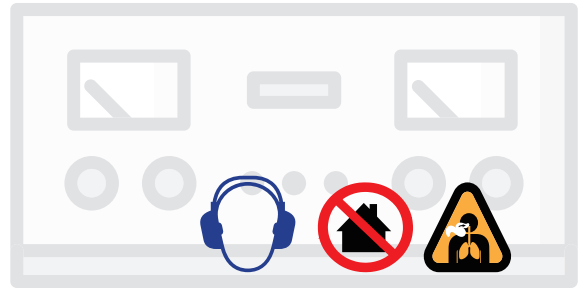
**DG1000SE**



<p><b>1</b></p> <p>Панель упр. DC30</p>	<p><b>2</b></p> <p>Пусковий замок</p>	<p><b>3</b></p> <p>Аварійна зупинка</p>	<p><b>4</b></p> <p>Вимикач</p>
<p><b>5</b></p> <p>АВТО розетка</p>	<p><b>6</b></p> <p>Розетка ATS</p>	<p><b>7</b></p> <p>Клема заземлення</p>	<p><b>8</b></p> <p>Захист від перевантаження</p>
<p><b>9</b></p> <p>Розетка 230 В 16 А</p>	<p><b>10</b></p> <p>Розетка 230 В 32 А</p>		

# Елементи панелі управління

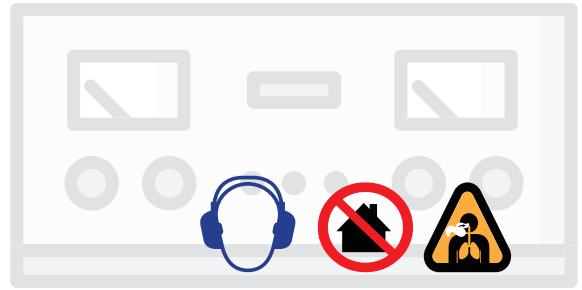
**DG1000SE-3**



<p><b>1</b></p> <p>Панель упр. DC30</p>	<p><b>2</b></p> <p>Пусковий замок</p>	<p><b>3</b></p> <p>Аварійна зупинка</p>	<p><b>4</b></p> <p>Вимикач</p>
<p><b>5</b></p> <p>АВТО розетка</p>	<p><b>6</b></p> <p>Розетка ATS</p>	<p><b>7</b></p> <p>Клема заземлення</p>	<p><b>8</b></p> <p>Захист від перевантаження</p>
<p><b>9</b></p> <p>Розетка 230 В 16 А</p>	<p><b>10</b></p> <p>Розетка 400 В 16 А</p>		

# Елементи панелі управління

**DG10000SE-T**



<p><b>1</b></p> <p>Панель упр. DC30</p>	<p><b>2</b></p> <p>Пусковий замок</p>	<p><b>3</b></p> <p>Аварійна зупинка</p>	<p><b>4</b></p> <p>Вимикач</p>
<p><b>5</b></p> <p>Перемикач передачі</p>	<p><b>6</b></p> <p>АВТО розетка</p>	<p><b>7</b></p> <p>Розетка ATS</p>	<p><b>8</b></p> <p>Клема заземлення</p>
<p><b>9</b></p> <p>Розетка 400 В 16 А</p>	<p><b>10</b></p> <p>Розетка 230 В 32 А</p>		

## Запуск приладу

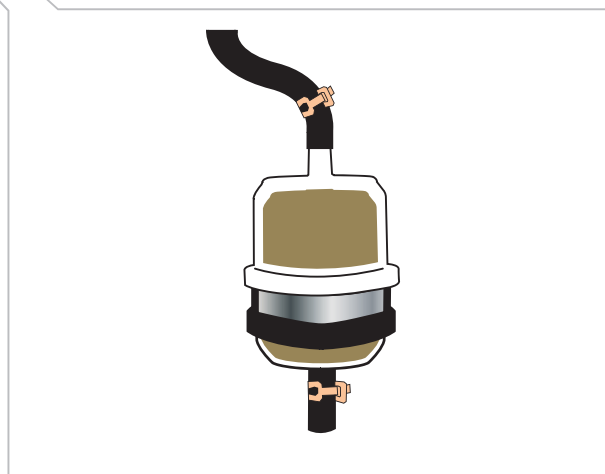
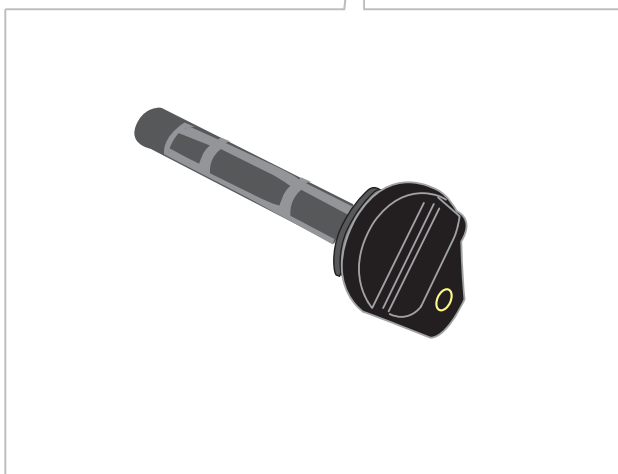
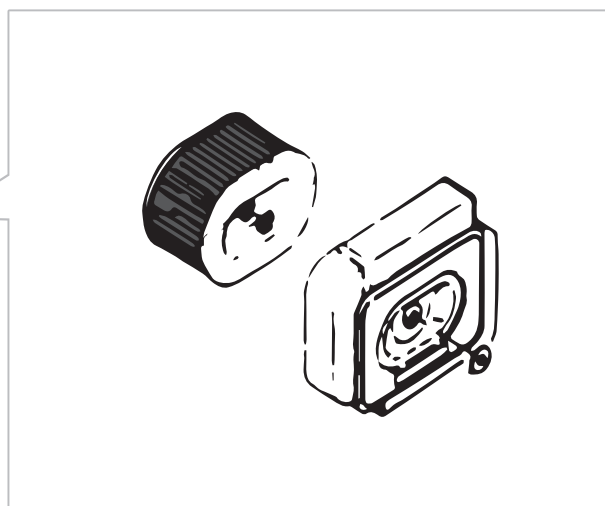
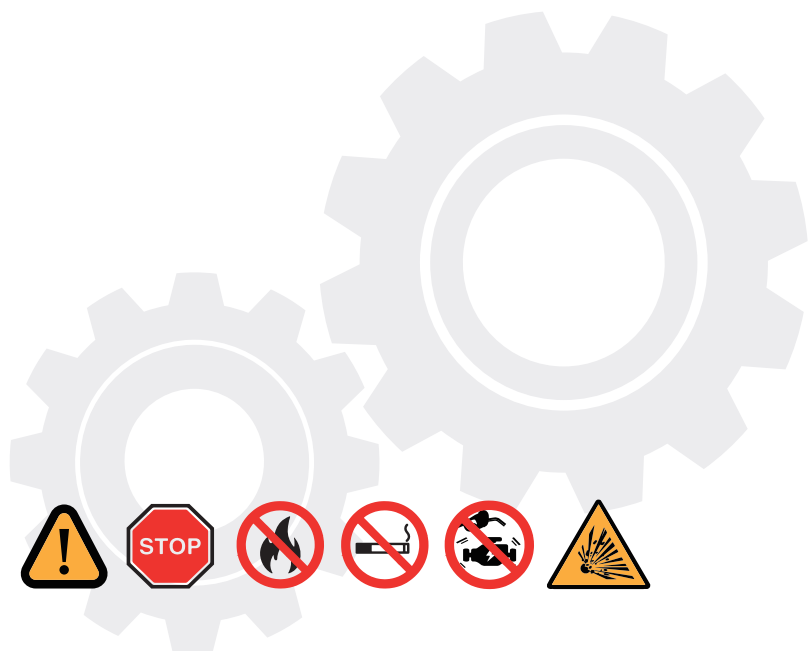


Перевіряйте рівень масла щоразу, коли прилад планується ввести в експлуатацію. За потреби додайте моторне масло.

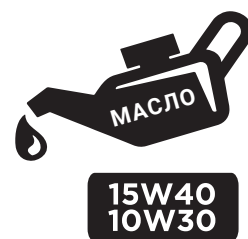
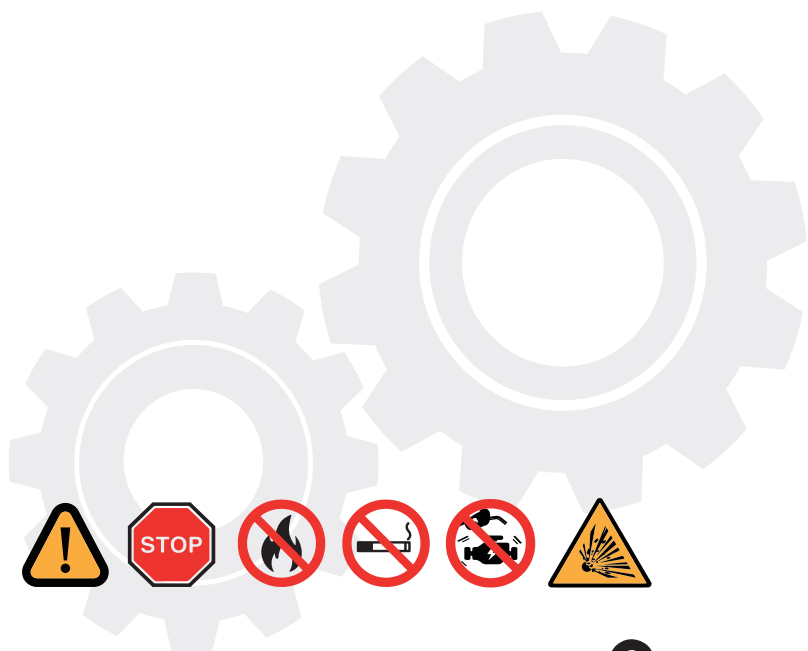


Для забезпечення якості необхідно виконати випробувальну експлуатацію кожної частини обладнання та залити моторне масло. Перед транспортуванням масло зливають; проте на щупі можуть бути залишки моторного масла. Будь ласка, уважно перевірте рівень масла і знову додайте моторне масло.

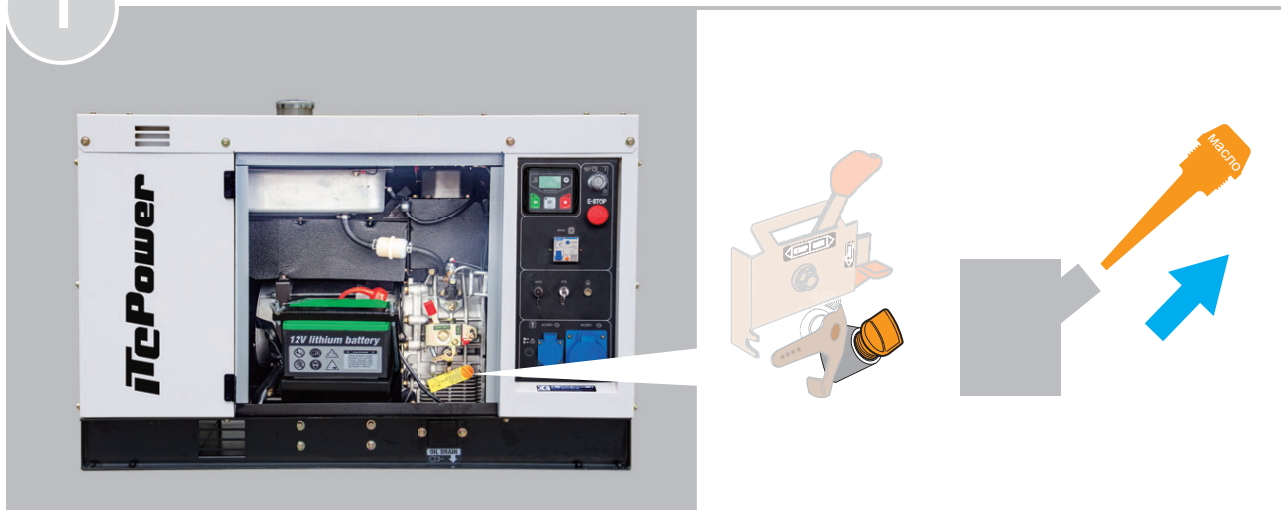
# Встановлення фільтра



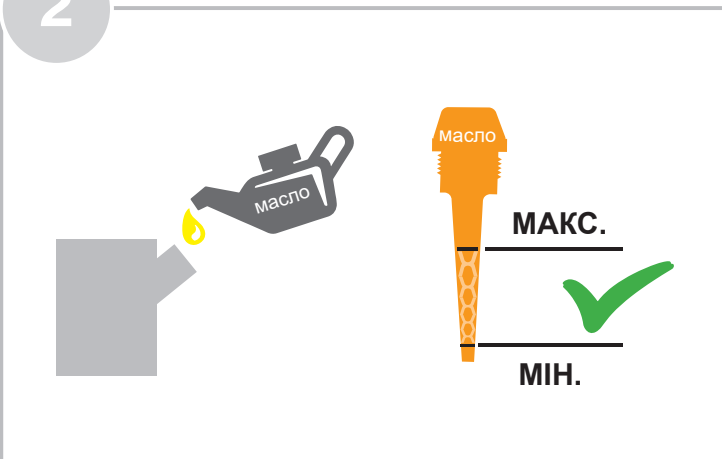
# Заливка масла



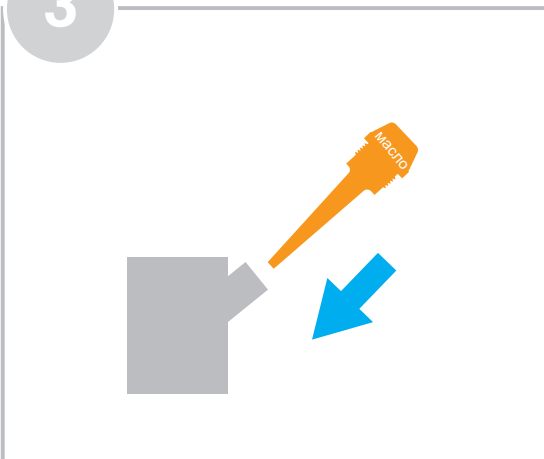
1



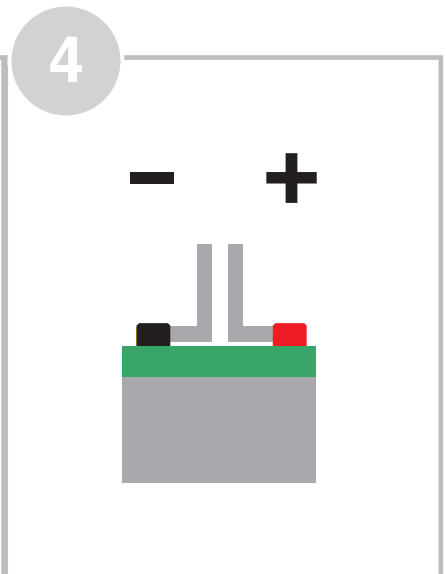
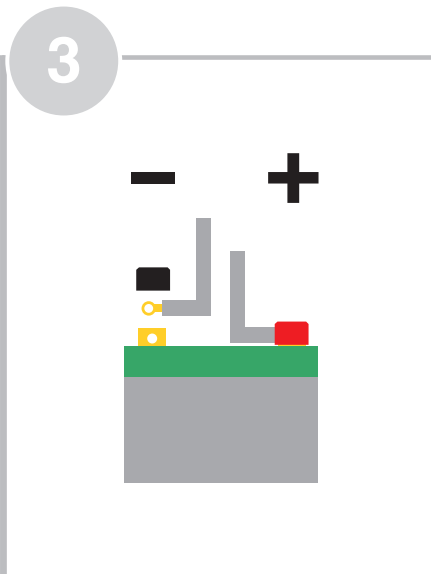
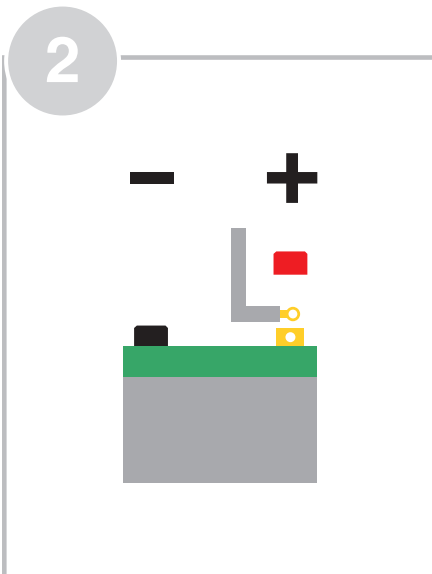
2



3

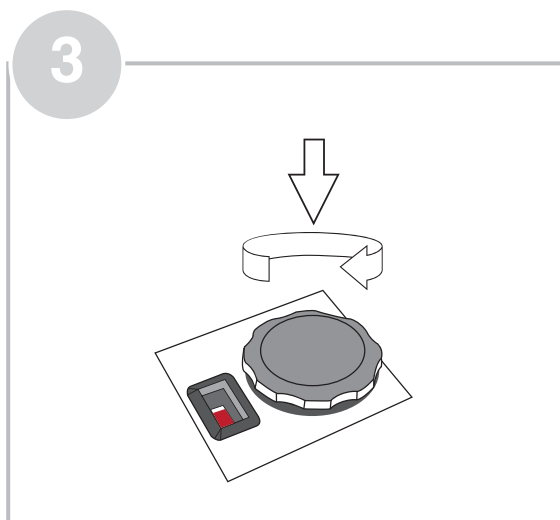
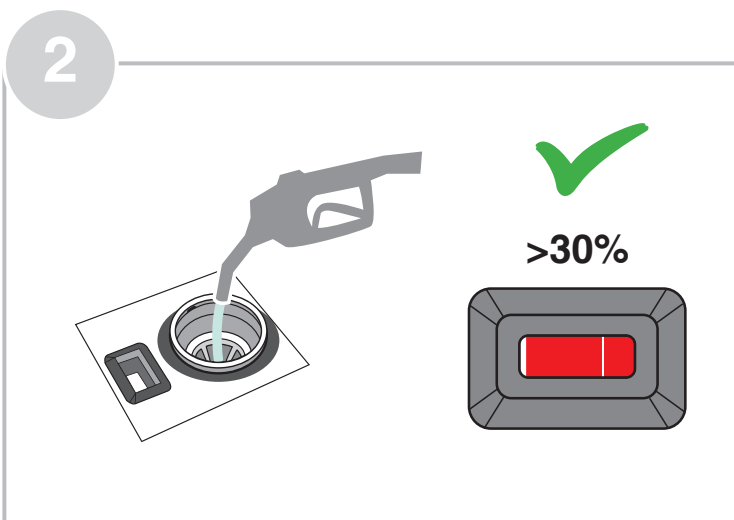
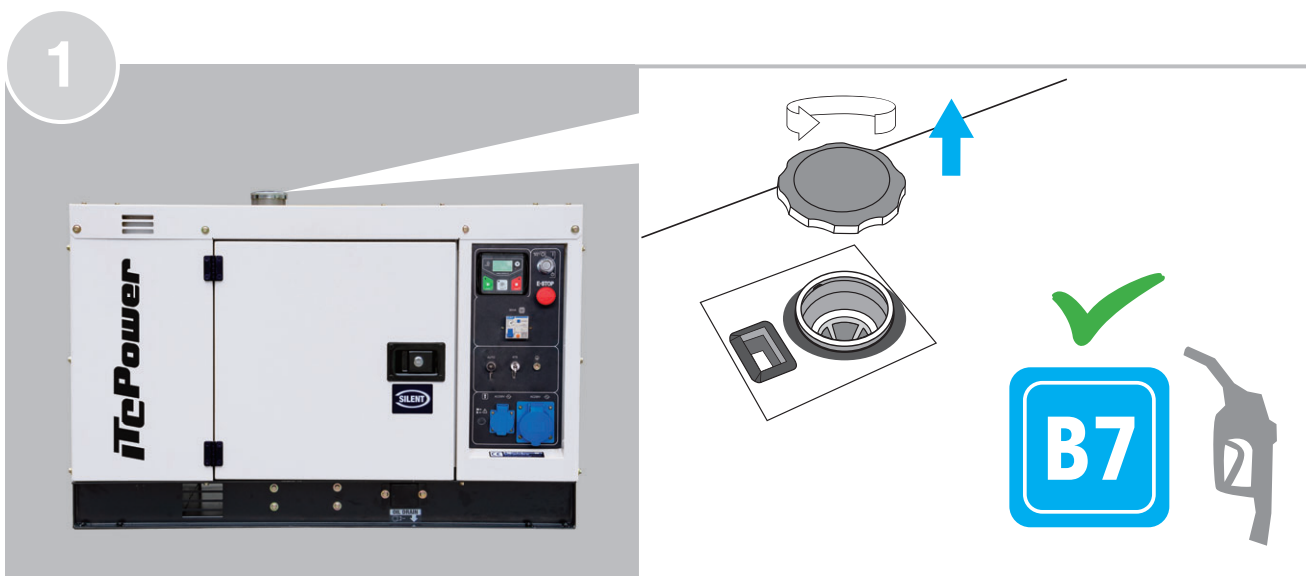


# Під'єднання кабелю акумулятора





# Заповнення паливного бака



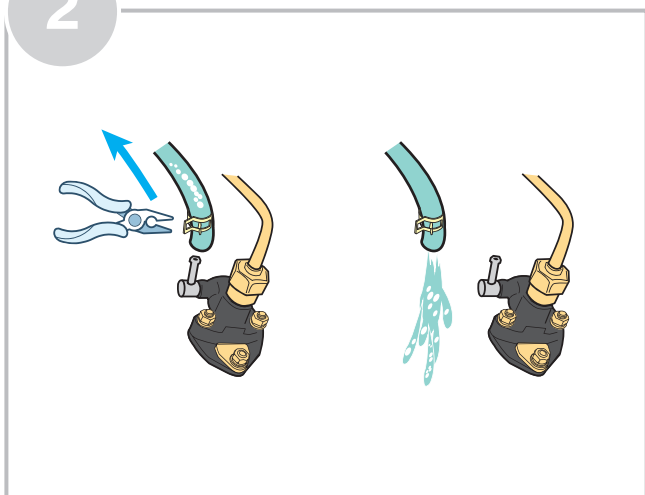
# Стравлювання повітря з системи опалення



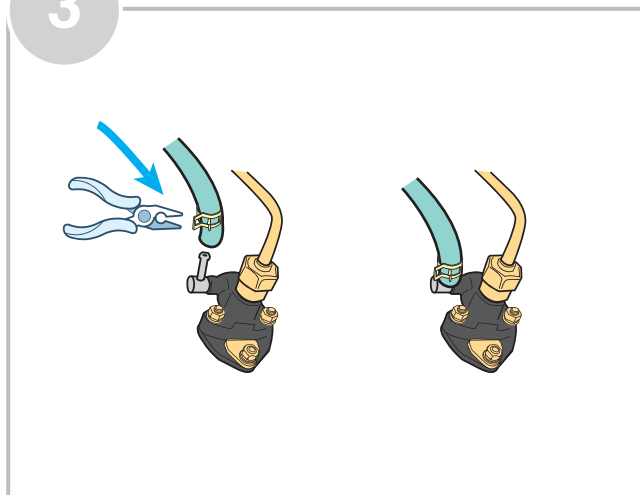
1



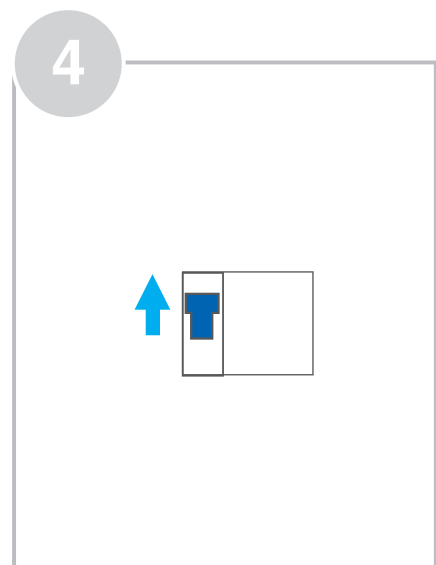
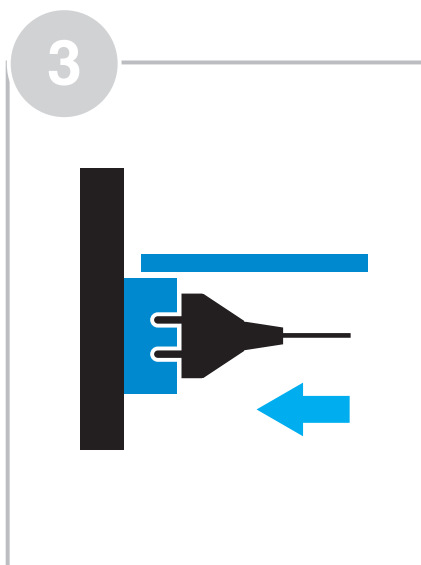
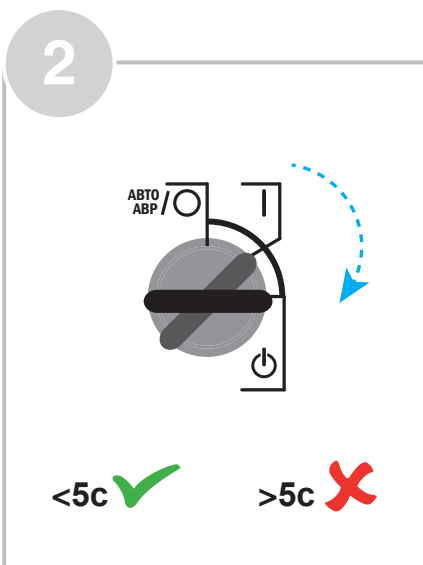
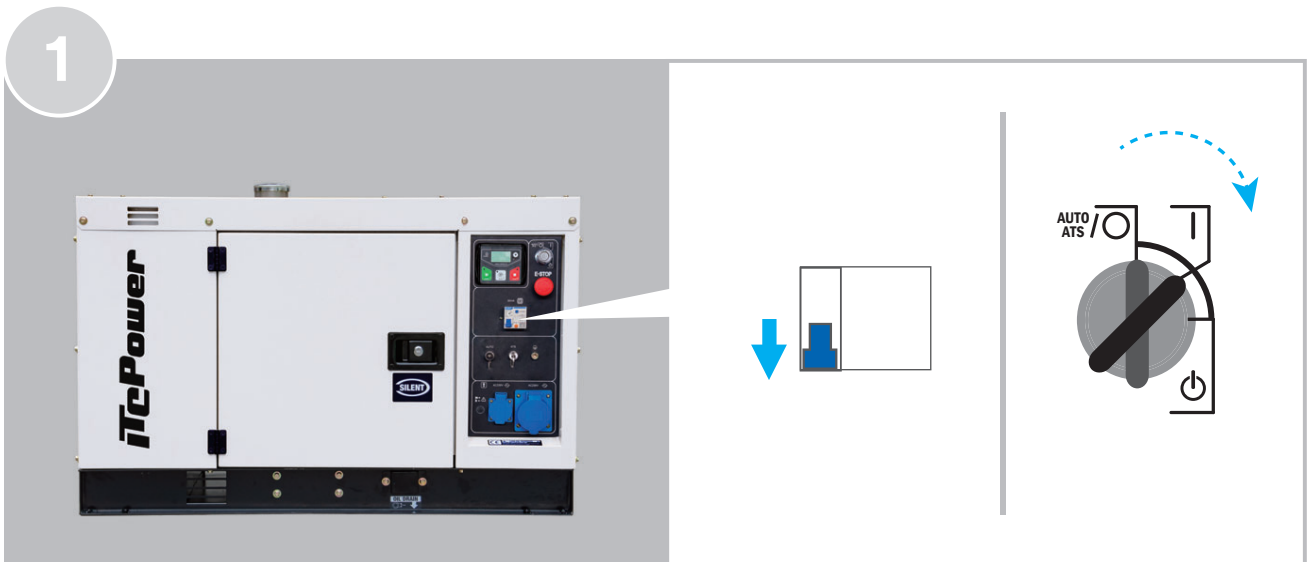
2



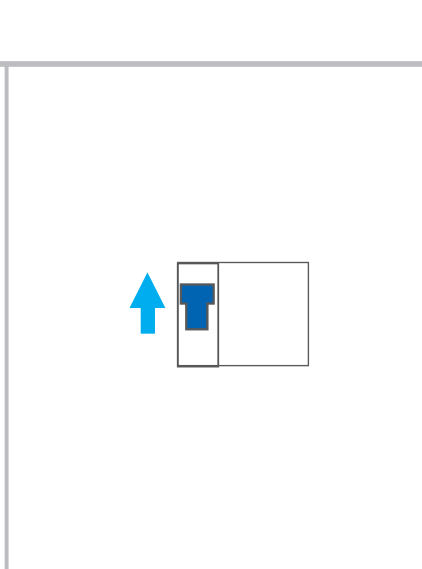
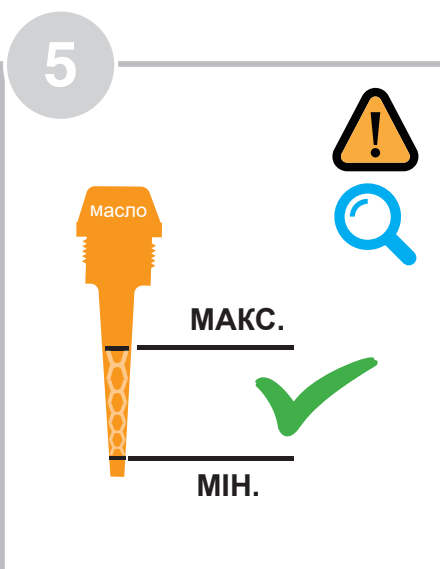
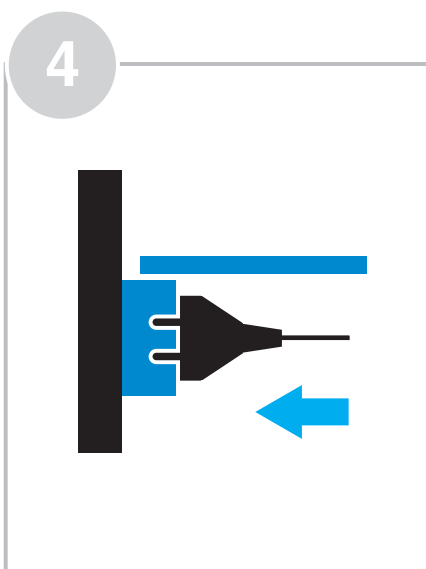
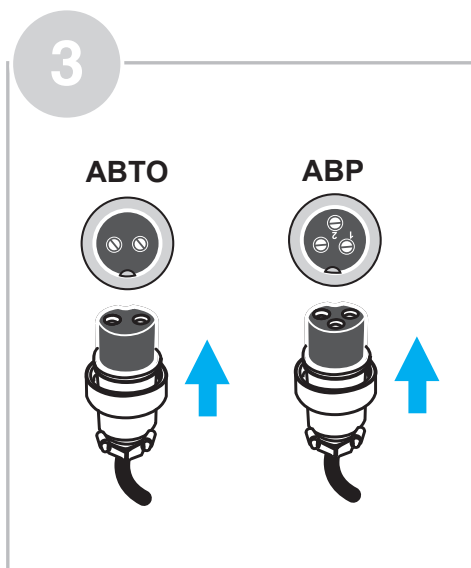
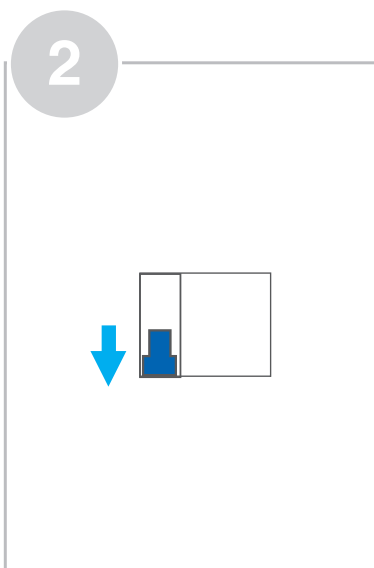
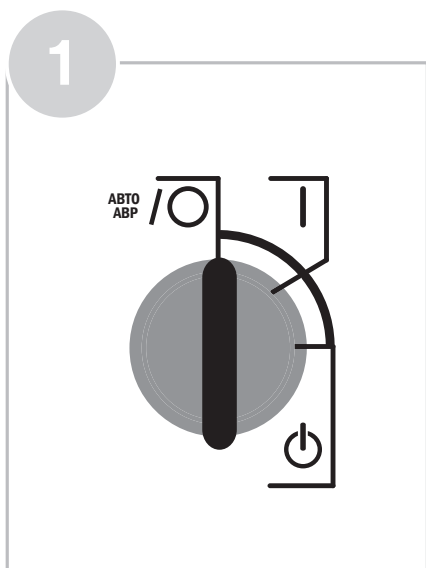
3



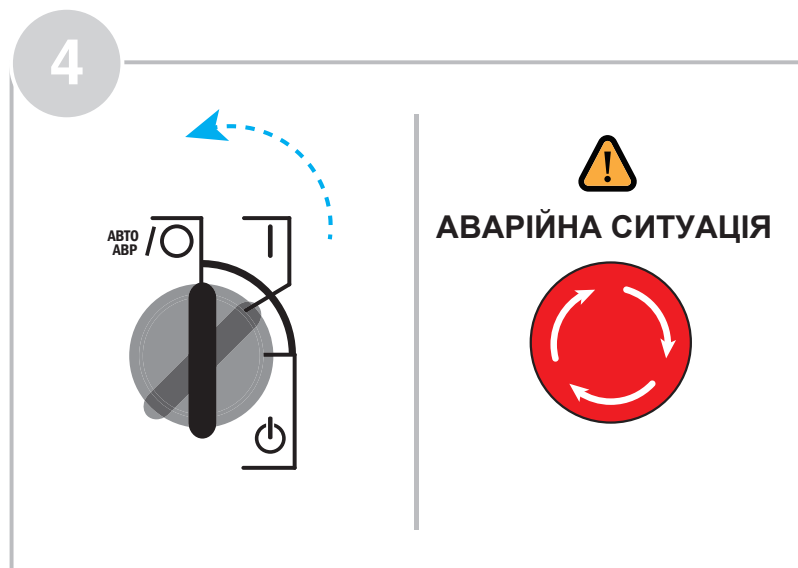
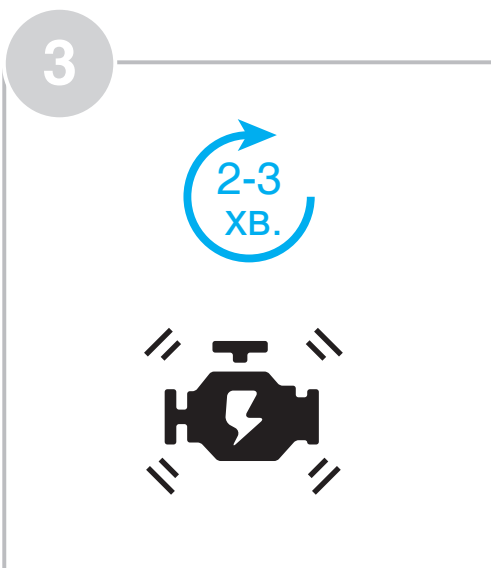
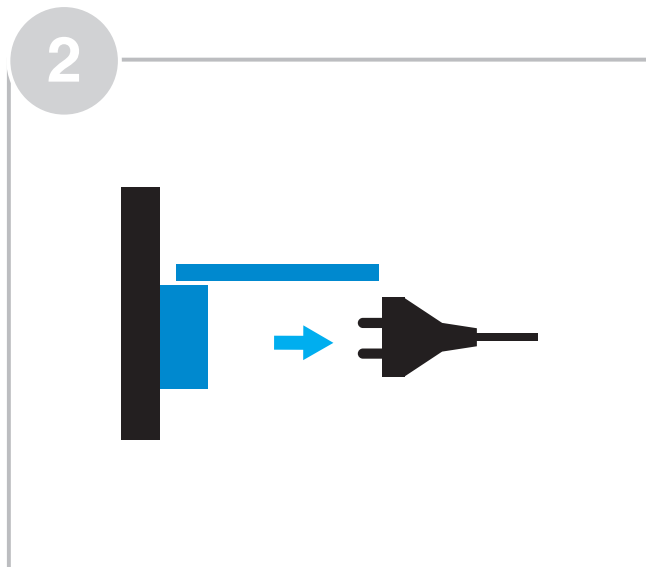
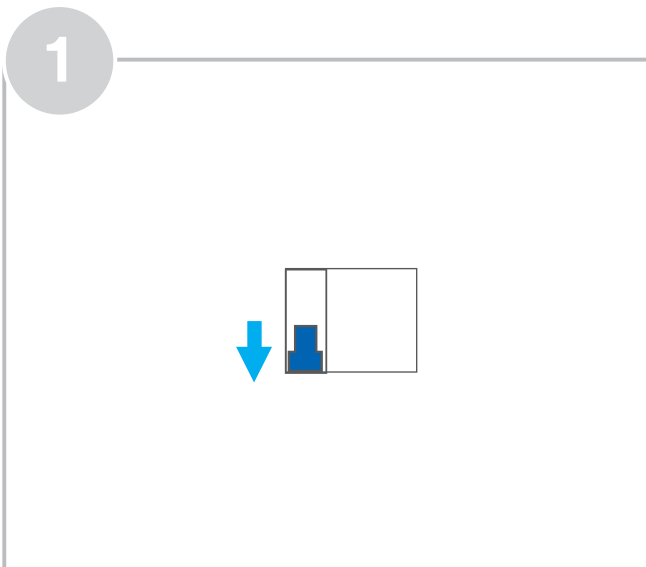
# Експлуатація — ПУСК З КЛЮЧА



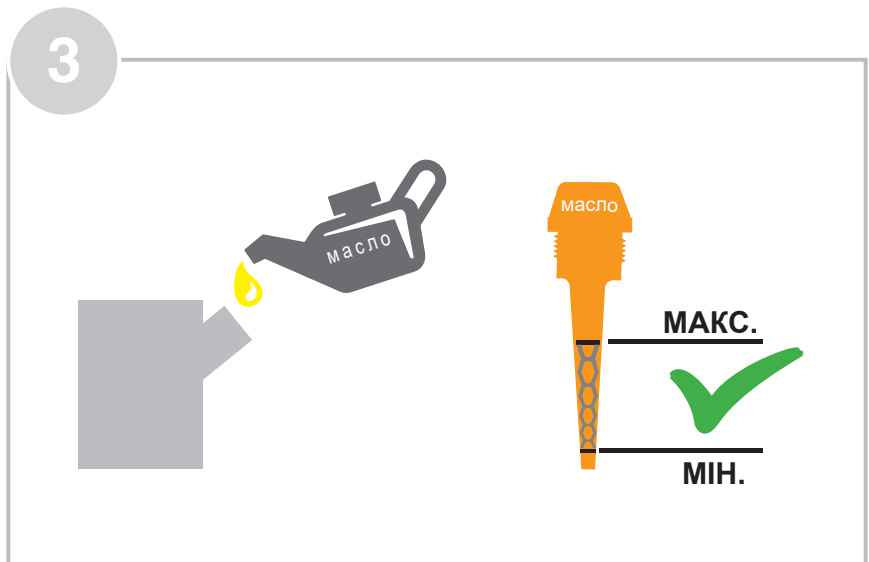
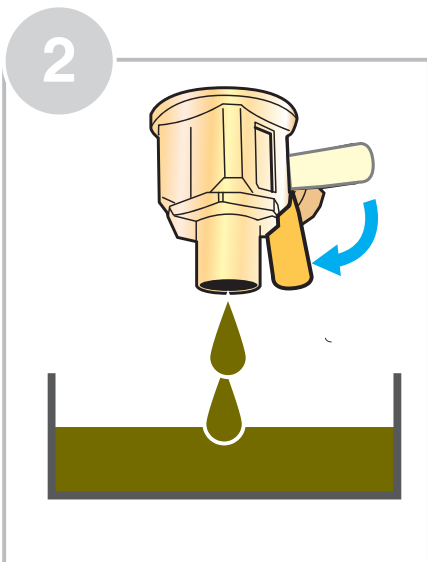
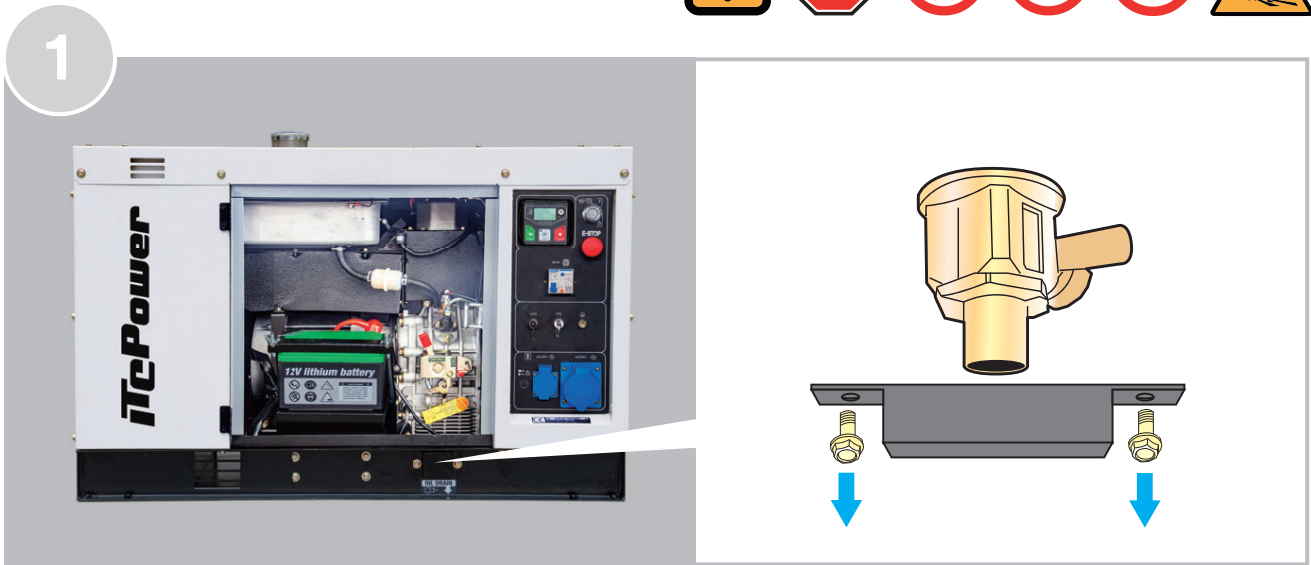
# Експлуатація — ПУСК АВР



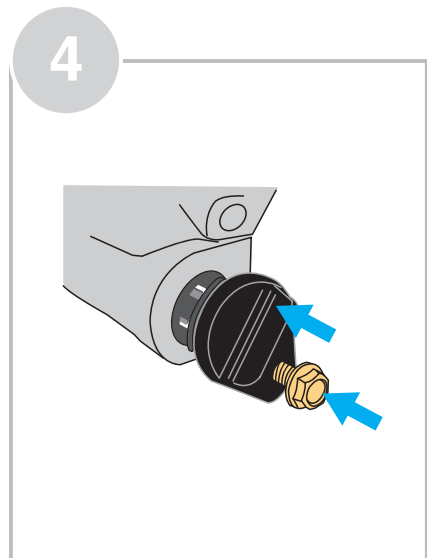
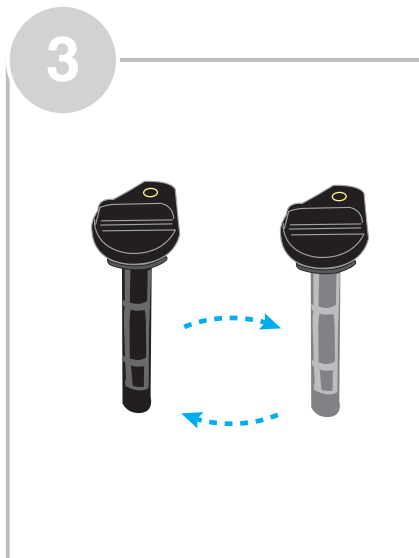
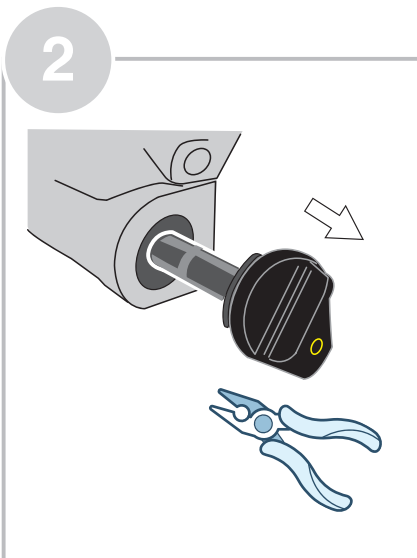
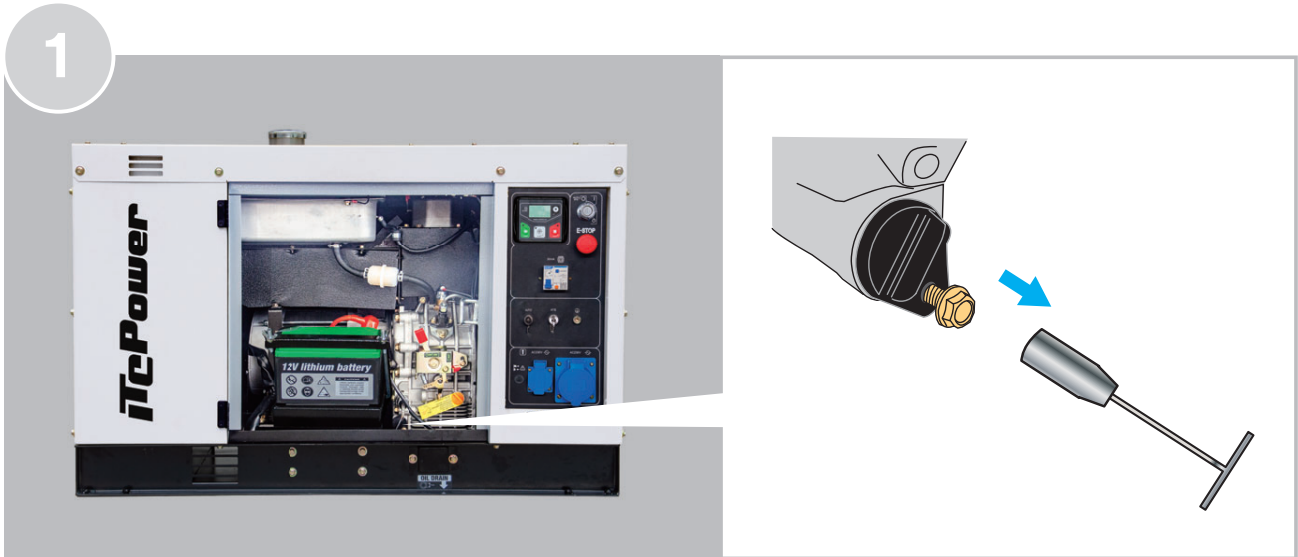
# Експлуатація — ЗУПИНКА



# Заміна масла



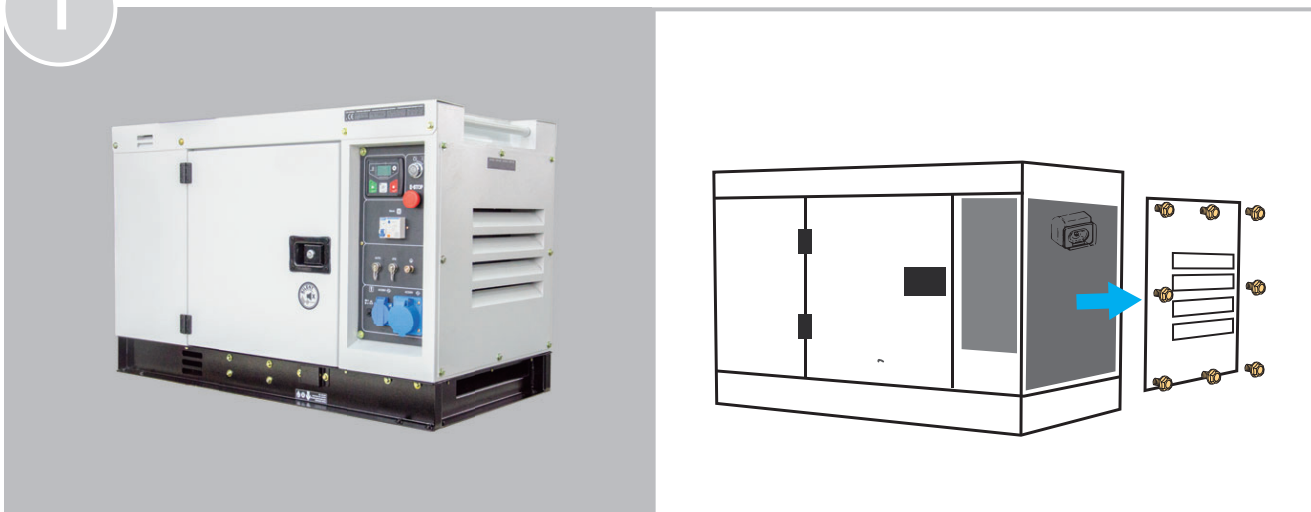
# Масляний фільтр



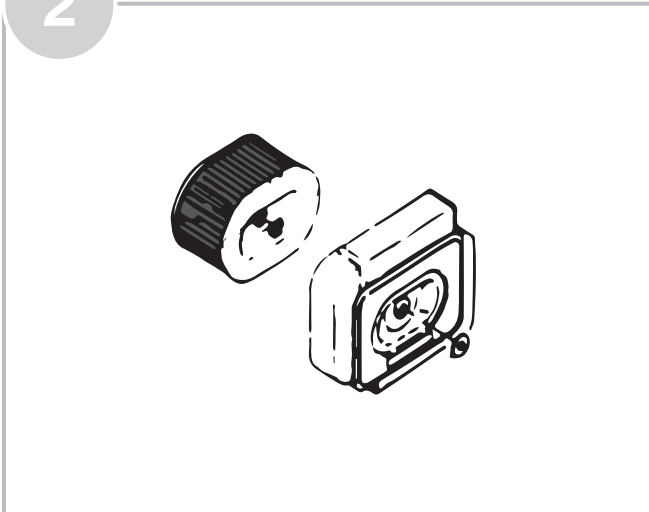
# Повітряний фільтр



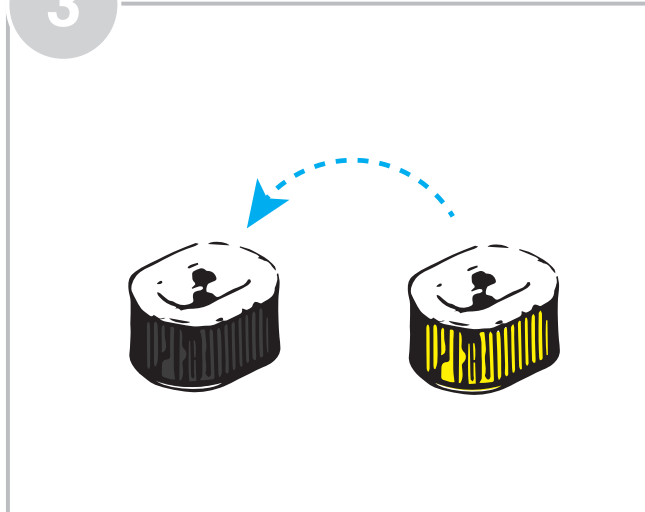
1



2

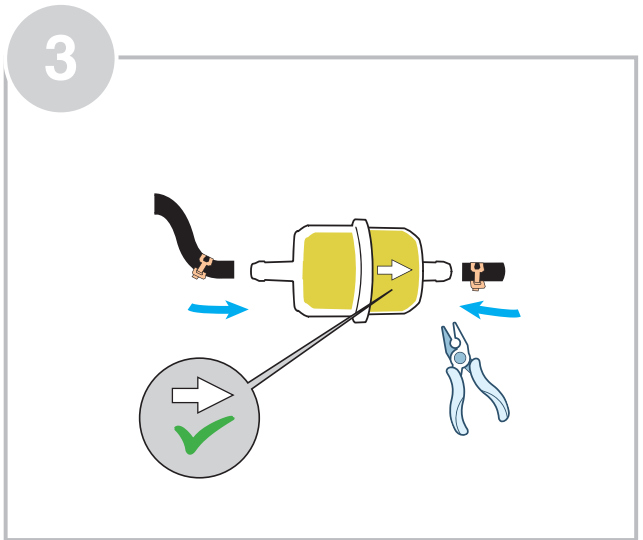
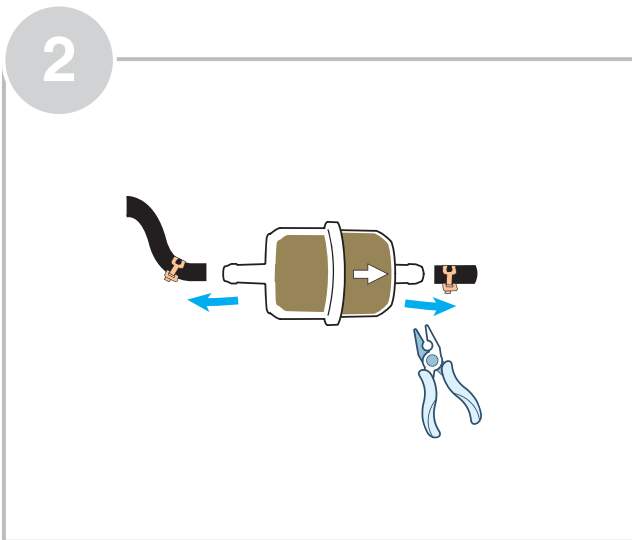


3





# Паливний фільтр



# ТЕХНІЧНІ ХАРАКТЕРИСТИКИ

Модель		DG10000SE	DG10000SE-3	DG10000SE-T
Частота	Гц	50	50	50
Номинальна потужність		8 кВт	10 кВА	7.2 кВт/ 10 кВА
Макс. потужність		8.5 кВт	10.6 кВА	7.6 кВт/ 10.6 кВА
Напруга	В	230	230 / 400	230 / 400
Струм	А	35	14.4	31/14.4
Розетки		32А & 32А	16А & 16А	32А & 16А
Панель управління		DC30	DC30	DC30
Корисний об'єм	л	25	25	25
Робота при 75 % навантаж.	год.	10	10	10
Рівень шуму за 7 хв	дБА	72	72	72
Вихід постійного струму	В/А	-	-	-
Акумулятор	В/Агод.	12/6	12/6	12/6
<b>Двигун</b>		D680E	D680E	D680E
Тип двигуна		Дизель	Дизель	Дизель
Потужність	к. с.	14.4	14.4	14.4
Режим пуску		Електричний	Електричний	Електричний
Об'єм	куб. см	678	678	678
Ємність масляного бака	л	2.4	2.4	2.4
<b>Генератор ЗС</b>		AL8	AL8-3	AL8-T
Номинальна потужність	кВт	8	8	8
Коефіцієнт потужності		1	0.8	1 / 0.8
Тип регулювання напруги		Brush / AVR	Brush / AVR	Brush / AVR
<b>Розміри і вага</b>				
Вага нетто	кг	225	225	225
Вага брутто	кг	240	240	240
Розмір приладу	мм	1080x570x750	1080x570x750	1080x570x750
Розмір пакування	мм	1120x610x870	1120x610x870	1120x610x870

# ДВИГУН НЕ ЗАПУСКАЄТЬСЯ



Причини



Рішення



Немає палива

Заправити паливом



Повітря в контурі

Продуйте повітря в контурі



Важіль запуску не знаходиться в робочому положення

Переведіть важіль у робоче положення



Перевірте рівень масла

Долейте масло до верхньої позначки на щупі



Бруд в інжекторі

Очистіть інжектор



Акумулятор не має заряду

Зарядіть акумулятор



Інжектор не подає паливо

Відремонтуйте або замініть інжектор

## ГЕНЕРАТОР НЕ ВИРОБЛЯЄ СТРУМ



Причини



Рішення



Диференціал у вимкненому положенні

Увімкніть диференціал



Поганий контакт із вилкою

Відрегулюйте вилку

**AVR**

Пошкоджений регулятор напруги (AVR)

Замініть регулятор напруги (AVR)

## НИЗЬКА НАПРУГА



Причини



Рішення



Поганий контакт із вилкою

Відрегулюйте вилку

**AVR**

Пошкоджений регулятор напруги (AVR)

Замініть регулятор напруги (AVR)



Виробник

**GRV POWER PRODUCTS, S.L.**

Цим підтверджує наступне

Генератор

**DG10000SE, DG10000SE-3, DG10000SET**

Відповідає специфікаціям директиви про машини та механізми та подальших модифікацій

**Директива 2006/42/ЄС: машини і механізми машинобудування / Директива MD**  
**Директива 2014/35/ЄС щодо низької напруги**  
**Директива 2014/30/ЄС щодо електромагнітної сумісності / Директива EMC**  
**2015/863 (внесені зміни 2011/65/ЄС Директива RoHS**  
**Директива 2000/14/ЄС (з поправками 2005/88/ЄС) / Директива про рівень шуму 96 дБА**  
**Директива 2016/1628 щодо викидів EURO 5 e9\*2016/1628\*2021/1398EC2/D\*1018\*01**  
**для двигунів 678 куб. см**

Відповідає наведеним нижче стандартам

**EN ISO 8528-13:2016**  
**EN ISO 60204-1:2006/AC:2010**  
**EN ISO 5395-2:2013**  
**EN 55012:2007+A1:2009 і EN 61000-6-1:2007 (EMC)**  
**EAN ISO 3744:2010, ISO8528-10:1998 (рівень шуму)**

**GRV POWER PRODUCTS, S.L.**

Просп. Алґама 8А  
17771 Санта-Люґая-д'Алґама, Іспанія

Вересень 2022 р.

Ксав'є Сотера  
Керуючий директор

